

**GRIND**  
**OG**  
**GRINDAHVALUR**

*eftir*

Dorete Bloch



© Føroya Náttúrugripasavn 2012

**GRIND  
OG  
GRINDAHVALUR**

*eftir*

**Dorete Bloch**

Føroya Náttúrugripasavn, FO-100 Tórshavn  
Tlf.: +298 79 05 78; t-postur: [doreteb@savn.fo](mailto:doreteb@savn.fo)  
[www.ngs.fo](http://www.ngs.fo)

© Føroya Náttúrugripasavn

8. endurbøtta útgáva, mai 2012

## Yvirlit

Inngangur - heimildartilfar .....	4
Grindahvalur - eitt sindur um lívfrøði .....	5
Høgguslokkur: Føði hjá grindahvali .....	5
Hvalir í eini grind .....	6
Útbreiðsluøki hjá grindahvali .....	9
Fleiri stovnar í Norðurhøvum .....	10
Fylgt verður við grindahvalum við fylgisveinasendara .....	10
Hvussu nógvir grindahvalir eru í Norðurhøvum? .....	11
Grindadráp í Føroyum - ein stutt frágreiðing .....	11
Løgfest grindaveiði .....	12
Grindadráp .....	14
At drepa grind .....	23
Metingin .....	26
At skera upp .....	28
Hvør fær grindapart .....	28
Grindadráp nú á døgum .....	30
Grind - gagnligur og ógagnligur matur .....	31
Grindabýtið .....	35
Elstu veiðihagtøl í heiminum .....	36
Tey bestu grindaárini .....	38
Bestu grindaárini .....	38
Fyrsta grind á árinum – nær? .....	39
Grindaloysi - hvussu leingi .....	40
Seinasta árið við grindaloysi .....	40
Mong ár og eingin grind, enntá í bestu hvalvágum .....	40
Størstu grindirnar .....	41
Fleiri grindir um dagin .....	42
Fleiri grindir sama dag í árinum .....	42
Summar grindir navngivnar .....	43
Hvussu stórt er drápstrýstið á grindahvalastovnin .....	44
NAMMCO – The North Atlantic Marine Mammal Commission ( <a href="http://www.nammco.no">www.nammco.no</a> ) .....	45
At lesa um grindahval .....	46

## ***Inngangur - heimildartilfar***

Grindahvalur er eitt av mest kannaðu hvalaslögum í heiminum. Í Nýfundlandi vórðu grindahvalir kannaðir til 1962, men meginpartin av vitan okkara um lívfrøðina hjá grindahvali í landnyrðingsparti av Atlantshavi hava vit frá eini altjóða kanning um støðu og lívfrøði hjá grindahvali; henda kanning fór fram í Føroyum frá 1. juli 1986 til 1. juli 1988. Føroyskir granskarar stóðu á odda fyri kanningini, og hon varð fingin í lag saman við einum liði av altjóða granskarum. Bæði Altjóða Hvalaveiðinevndin (IWC) og Umhvørvisætlan ST (UNEP) tóku undir við kanningini, men hvørgin stovnurin veitti figgjarligan stuðul. Hesi bæði kanningarárini lögdu 3.682 grindahvalir beinini í tilsamans 43 grindum, og av teimum vórðu 3.470 grindahvalir úr 40 grindum nágreiniliga kannaðir. 10 granskarar luttóku úr 10 stovnum í 7 londum og arbeiddu saman við hjálparfólki okkara. Kannað varð, hvussu grindahvalur var fyri, og harumframt vórðu gjørdar lívfrøðiligar kanningar. Frá 1978 og til 1986 kannaðu tveir granskarar úr Føroyum 10 grindir, og hesir báðir granskarar stóðu fyri hini stóru kanningini. Hesar grindir vórðu tó ikki kannaðar so nágreiniliga sum tær seinni 40. Síðan 1988 eru grindir eisini kannaðar fyri at savna eykatilfar og til nýggju kanningar.

Altjóða Hvalaveiðinevndin (IWC) almannakunngjórði grundtilfarið frá grindakanningini í 1986-1988 í: Donovan, G.P., Lockyer, C.H. og Martin, A.R. (ritstj.) í 1993. ***Biology of Northern Hemisphere Pilot Hvaler. Rep. int. Whal. Commn.*** (special issue 14): 1-479. Lagt skal verða aftur at, at henda føroyska kanningin er heimsins mest fjølbroytta smáhvalakanning. Hvørki fyrr ella seinni eru so nógvir hvalir kannaðir fyri so nógv ymist samstundis. Higartil eru almannakunngjørdar uml. 150 ritgerðir við støði í kanningini, 5 av teimum eru doktoraritgerðir. Harumframt eru uml. 100 greinir og ritgerðir skrivaðar um hin føroyska grindahvalin og grindadráp. Ein tilvísingarlisti er aftast.

Restin av teimum vevnaðarsýnum, sum vórðu tikin í grindakanningini 1986-1988, verður goymd í einum dátubanka til seinni ella aðrar kanningar.

Síðan 1988 verða allir hvalir, ið leggja beinini, kyngreindir í sambandi við metingina, um metingina sí bls. 26. Harumframt verður frá 1996 hvør einstakur grindahvalur máldur í fullari longd í cm. Henda áheitan er komin frá *North Atlantic Marine Mammal Commission* (NAMMCO). Eisini hetta arbeiðið gera metingarmenninir.

Í 2000, 2004 og 2011 eydnaðist tað Føroya Náttúrugripasavni at merkja nakrar grindahvalir við fylgisveinasendara, sí bls. 10.

Føroyar hava, samstundis sum grindirnar vórðu kannaðar, luttikið í *North Atlantic Sightings Surveys* (NASS), ið eru altjóða frálandshvalateljingar, sum vórðu fullfærðar í 1987, 1989, 1995 og 2001 og seinast í 2007, har hvalateljingin var tvørtur um Atlantshav (TNASS), við tað at Kanada eisini var við. Øll árin hava Ísland og Føroyar verið stigtakarar saman við Noregi. Grønland var við í 1987 og 1989 og Spania í 1989. Ongland stuðlaði við hagtølum, tá ið siglingarleiðirnar vórðu settar út í kortið, og tá ið metingarnar vórðu gjørdar upp tær fyrstu ferðirnar, men hevur ikki verið við í teljingunum sum sjálvstøðug tjóð. Frá og við 1995 hevur NAMMCO samskipað NASS.

Umframt hesar kanningar er eisini nógv lívfrøðiligt tilfar at finna í teimum føroysku hvalahagtølunum, sum helst eru heimsins elstu veiðihagtøl, sí bls. 36. Tískil er lívfrøðiliga vitanin um føroyska grindahvalin úr fyra sera ymiskum keldum: 1) grindum, 2) frálandshvalateljingum, 3) hvalahagtølum og 4) fylgisveinasendarum.

Hetta hevur við sær, at grindahvalur er eitt av teimum fáu djóraslögum í heiminum, har gjørligt er gjøgnum 300 ár at greina lívfrøði teirra, og hvussu djórið lagar seg til tær broytingar, sum eru í umhvørvinum, t.d. veðurlagið.

### **Grindahvalur - eitt sindur um lívfrøði**

Grindahvalur eitur á latíni *Globicephala melas*, og føroyska frøðiheitið er **langbøksluti grindahvalurin**. Ein annar grindahvalur er eisini – *Globicephala macrorhynchus* – og verður hann nevndur **stuttbøksluti grindahvalurin**, men hann er ikki í føroyskum sjógv.

Grindahvalur er miðalstórir tannhvalur, sum verður roknaður upp í delfinbólkin. Hann er mjávaksin, og kúlan stendur framúr. Grindahvalur er svartur, men undir búkinum hevur hann eina ljósagráa ál, sum er akkerskapað framman og við heldur greiniligari marki uttan um gotið og kynsopið. Nýlagdir leiftrar (grindahvølpar) og eitt sindur størri leiftrar kunnu vera næstan ljósagráir, og á teimum er kúlan ikki enn so sjónsk, at hon kemur fram um kjálkarnar. Hvøljan er skyggiblonk og sløtt, og hvørki gjar ella skelmaðkur sita á henni, soleiðis sum vanligt er á fleiri øðrum hvalasløgum. Sníkar eru ikki á hvøljun, uttan so at hvalurin hevur sár. Grindahvalur er snøggur, men fostrini hava 8-10 hár á yvirvørrini. Hárini sita tó so leys, at tey helst fara av, tá ið hvølpurin verður lagdur. Hvalur andar gjøgnum blástrið (nøsina), men beinini í yvirvørrini eru vaksini so nógv fram, at nasagluggarnir sita oman á kúluni og enda í blástrinum. Blásturin, ið hvalur andar út, sæst sum eitt vætuguvuskýggj. Hjá grindahvali stendur blásturin ein slakan metur upp í loft.

Verður hugt nágreiniliga at grindahvali, sæst, at 22% av hvalunum í eini grind hava eina káma rípu frá eygunum og fram í blástrið. Rípan kann vera 20 cm long og 4-5 cm breið. Kallhvalur hevur oftari eygnarípu enn kvennhvalur. Harumframt hava 43% av hvalunum ein saðilskapaðan, stálgráan ella hvítan blett, sum tekur seg upp aftan fyri hornið og gongur aftur ímóti sveivini. Á einum stórum kallhvali kann hesin blettur vera ein góðan metur langur og 10-15 cm breiður beint aftan fyri hornið eftir ryggin, og hann gongur út í odd móti sveivini. Saðilbletturin er heldur kámliga avmarkaður og gongur síðan oftast småblettutur í dimma litin á liðunum. Líka nógvir kallhvalir sum kvennhvalir hava saðilblett.

Hornið stendur um miðjan kroppin og er bent afturá, og er eins á báðum kynjum. Bøkslini hava upprunaliga verið gongulimir á eini veru, sum seinni mentist til hval. Bøkslini eru long og smøl og 15-30% av allari kropslongdini. Á báðum kynjum vaksa bøkslini skjótt í kynsbúningartíðini, men bøkslini á kallhvalinum eru longri líka frá tí, hvølpurin er lagdur. Kallhvalur hevur eisini lutfalsliga størri sveiv enn kvennhvalur.

Litloysingar og mislittir grindahvalir eru sjáldan fingnir. Føroyingar hava varnast seks ljósar hvalir hesi seinastu hundrað árin, annaðhvørt á sjónum ella í grindum, sum hava lagt beinini.

### **Høgguslokkur: Føði hjá grindahvali**

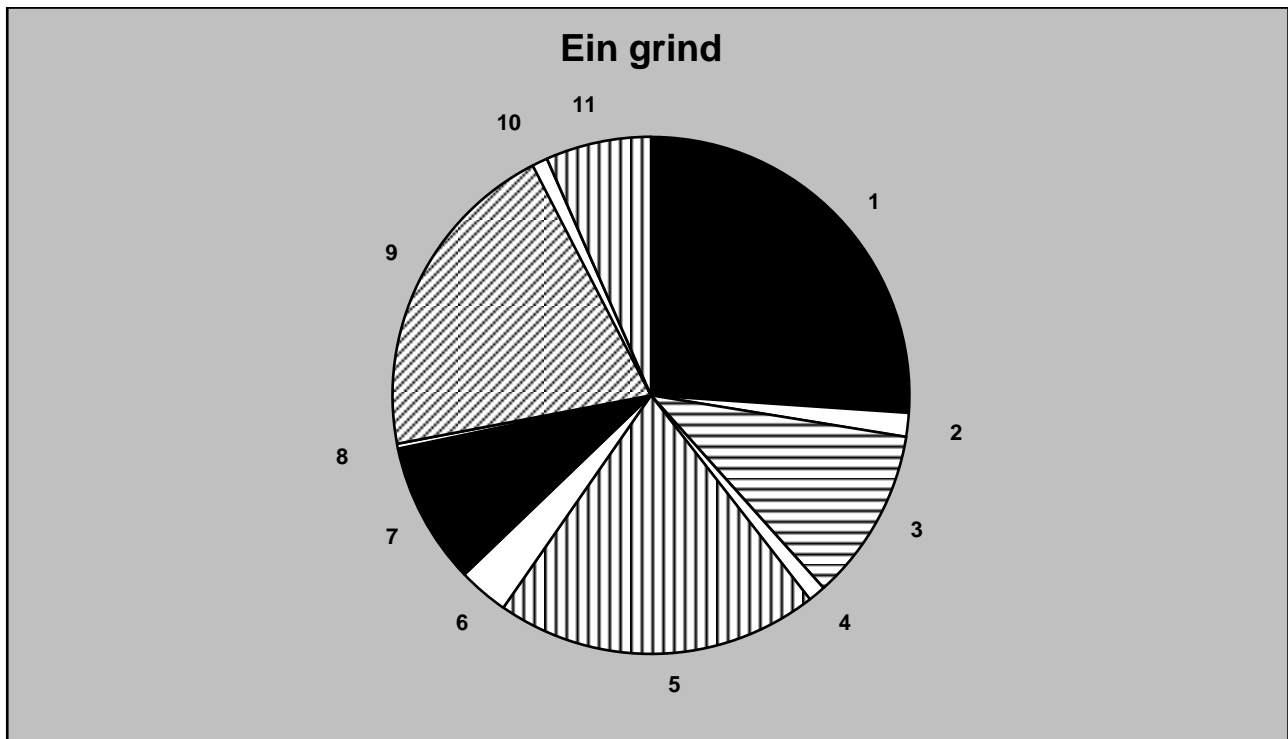
Nøkur hvalasløg hava stóra kúlu: avgustur, døglingur, grindahvalur og rissospringari, og øll sløgini eta mest høgguslokk. Hvalur kann seg við eini sonarskipan, og vit kunnu siga, at hvalur "sær" við oyrunum. Hann sendir ljóðbylgjur á 20 kHz út gjøgnum kúlusiggið, har ið fitin styrkir um ljóðið. Rakar ljóðbylgjan eina høgguslokkatorvu, so kastar torvan ljóðið aftur til hvalin. Á henda hátt "sær" hvalurin, hvat er í torvuni, hvar hon er, og hvussu stór hon er. Helst lemur ljóðaldan eisini høgguslokkini. Høgguslokkur roynir at sleppa undan at verða etin við at súgva seg fastan á grindahvalin við súgkoppunum á ørmunum. Eftir hesum súgmerkjum og føðileivdunum í kíkinum ber til at gera av, at høgguslokkasløgini, ið hvalur etur, eru tíggjuermdu torvuhøgguslokkarnir, t.e. agnhøgguslokkurin *Todarodes saggitatus* og *Gonatus spp.* Hesi høgguslokkasløg eru summi ár í so stórum tali um oyggjarnar, at vinnuliga loysir seg at veiða tey.

Aðrastaðni á útbreiðsluøkinum hjá grindahvali liva teir av øðrum høgguslokkasløgum. Er eingin høgguslokkur nærindis, tekur grindahvalur serliga svartkjaft og gulllaks. Undir Nýfundlandi tekur hann makrel.

Hvølpurinn sýgur mammuna í 1½–3½ ár, men fer at eta fasta føði, tá ið hann er hálvtt árs gamal. Tá koma tenninar undan, fyrst í undirkjaftinum. Grindahvalur fær 8-12 tenn. Tær eru bendar eitt sindur afturá, bæði í undirkjaftinum og í yvirkjaftinum, og tær eru 2-3 cm langar. Tannhvalur kastar ikki tenninar. Yngri hvalur etur smærri høguslokk og fisk enn teir størru og eldru.

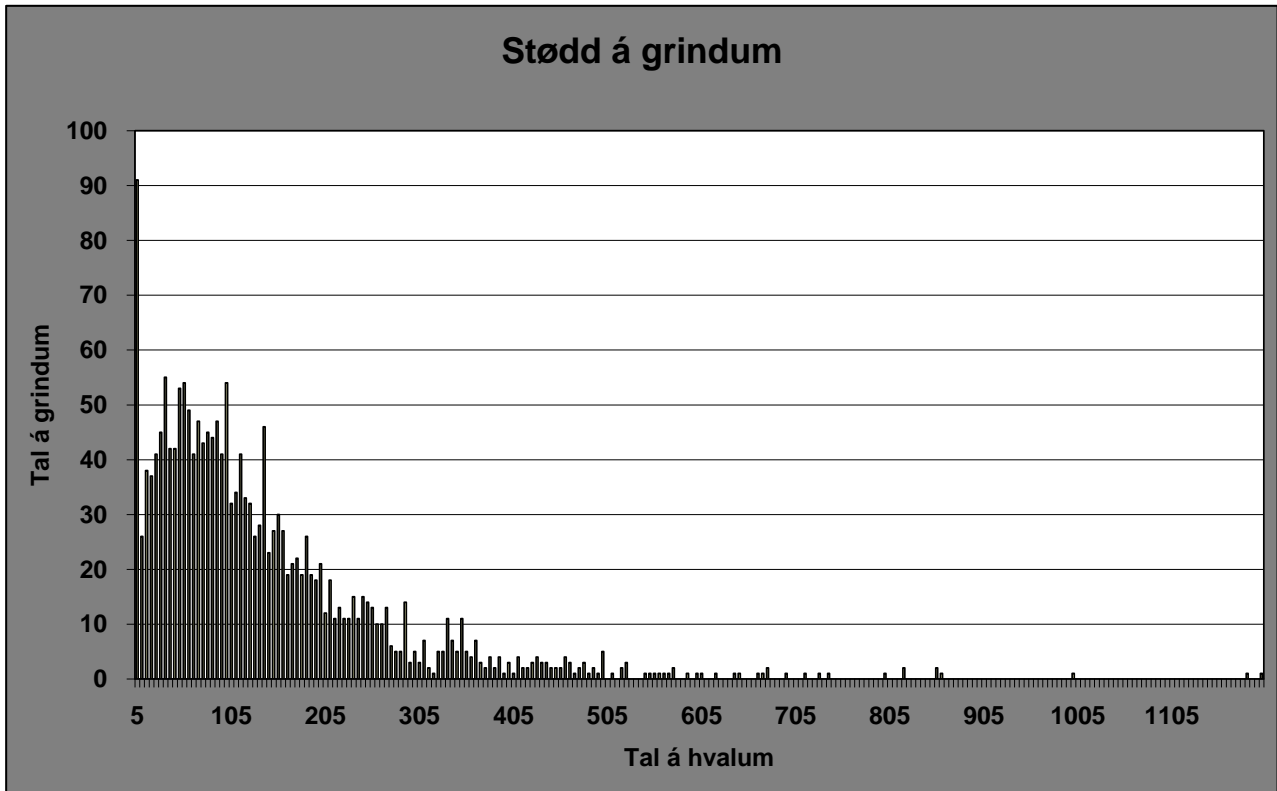
### **Hvalir í eini grind**

Grindir hava møðraveldi, t.e. kvennhvalirnir eru teir, ið stýra grindini og hava ræðið. Meginparturin av eini grind er skyldir kvennhvalir og avkom teirra av báðum kynjum í øllum aldri. Vanliga eru tveir triðingar kvennhvalir og ein triðingur kallhvalir í grindum, sum hava lagt beinini. Tá ið grindahvalir verða kvidnir, eru líka nógv kallfostur sum kvennfostur, men í fosturlívinum doyggja flest kallfostur. Tvey tey fyrstu árin doyggja fleiri kvennhvalir enn kallhvalir, so um tvey ára aldur eru líka nógvir kallhvalir sum kvennhvalir í eini grind. Síðan doyggja í hvørjum árgangi fleiri kallhvalir enn kvennhvalir. Tískil varð tann elsti kallhvalurin, ið varð kannaður, bara 46 ára gamal, men tann elsti kvennhvalurin varð 59 ára gamal. Hesi viðurskifti eru vanlig hjá djórum, sum ganga í flokki, har kvenndjór er oddadjórið. Tey kalldjór, ið skuldu makast við teimum kynsbúnu kvenndjórunum, mugu berja seg frammat at gerast valdandi makingardjór í flokkinum, t.e. faðir at leiftunum. Hesi hørðu bardagar millum kalldjórinum fáa tey at vikna.



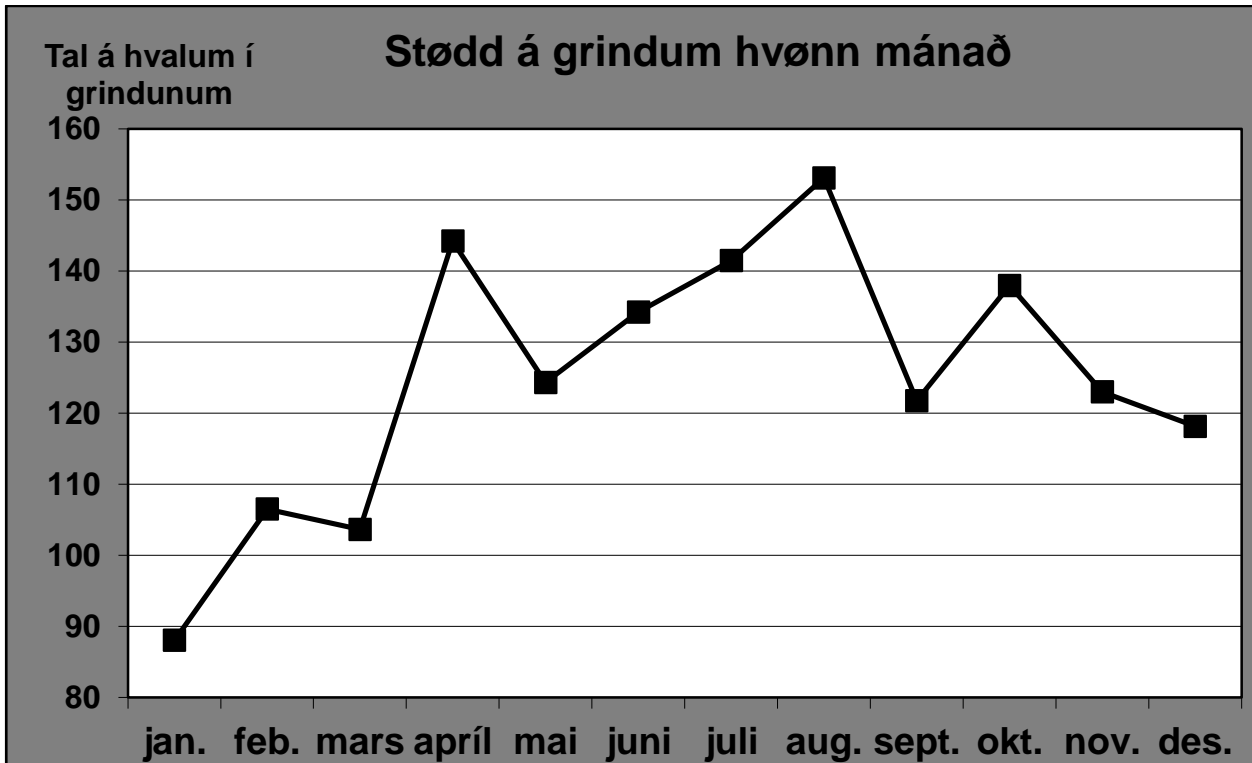
1. mynd. Soleiðis er ein miðalgrind samansett. Tilfar úr 40 grindum við 3.128 hvalum frá 1986-1988. Myndafrágreiðing: **1** (26%) = ókymsbúnir kallhvalir; **2** (1,5%) = kallhvalir í kynsbúningarárum; **3** (10,8%) = kynsbúnir, men ikki valdskallhvalir; **4** (1,1%) = gamlir, kynsbúnir valdskallhvalir; **5** (20,2%) = ókymsbúnir kvennhvalir; **6** (3,2%) = kynsbúnir kvennhvalir (uttan serlig eyðkenni); **7** (8,9%) = kvidnir kvennhvalir (uttan serlig eyðkenni); **8** (0,3%) = kvidnir kvennhvalir, sum eisini mjólka; **9** (20,4%) = kvidnir kvennhvalir, sum ikki mjólka; **10** (1,0%) = kvennhvalir, sum mjólka; **11** (6,6%) = geldir kvennhvalir, sum hvørki mjólka ella eru kvidnir.

Grindirnar, sum hava lagt beinini, vóru ímillum 1-1.200 hval. Ein miðalgrind er tó upp á 136 hval, og tær heilt stóru grindirnar við fleiri enn 600 hvalum eru bara 1% av teimum grindum, ið hava lagt beinini, og 4% av teimum dripnu hvalunum í tíðarskeiðinum 1584-2011. Sí eisini bls. 42, har ið fleiri upplýsingar eru at finna.



2. mynd. Grindir býttar eftir stødd. Tíðarskeiðið 1584-2011 er viðgjørt, og 1.910 grindir = 259.923 grindahvalir vóru hesi árin.

Ílegukanningar benda á, at teir gomlu, kynsbúnu kallhvalirnir í einari grind makast við teimum kynsbúnu kvennhvalunum í eini aðrari grind – og øvut, so eingin innannøring verður. Teir kvennhvalir, sum kasta burtur skjótt eftir makingartíðina í apríl-mai ella ikki vilja makast í hesum tíðarskeiði, fáa høvi at makast aftur í juli-august, og júst í hesum báðum mánaðunum eru grindirnar størri enn í miðal. Hetta eru kortini miðalgrindir, tí at alt árið síggjast kvidnir kvennhvalir og nýlagdir leiftrar í eini grind.



3. mynd. Hvalir í miðal í eini grind alt árið. Myndin vísir 1.910 grindir = 259.923 grindahvalir, dripnar 1584-2011.

Kvennhvalurinn er kviðinn í heldur styttri en eitt ár, og hann leggur ein hvølp 4.-5. hvørt ár. Alla lífstíðina leggur kvennhvalurinn í miðal 3-4 hvølpar. Sum oftast verður hvalur – eins og onnur súgdjór – ekki kviðinn, meðan hann mjólkur. Men í eini grind eru uml. 0,5% av teimum kvennhvalunum, sum mjólka, kviðnir, og tískil er stundum styttri ímillum burðirnar. Kvennhvalirnir verða kynsbúnir um 8 ára aldur, og tá eru teir um 380 cm langir og viga 600 kg. Tyngdín er meira umráðandi en longdín og aldurín, nær ið kvennhvalirnir gerast kynsbúnir. Kvennhvalur, ið vigar minni en 600 kg, er ekki kynsbúgvín, hóast longd og aldur eru hóskandi. Kallhvalirnir verða ekki kynsbúnir fyrr en um 13 ára aldur, og tá eru teir vanliga 480 cm langir og viga 1.100-1.400 kg. Kallhvalurinn tykist ekki at vera valdandi makingarhvalur, fyrr en hann er 20-25 ára gamal. Langbøksluti grindahvalurinn í Norðurhøvum tykist ekki at koma í skiftisaldur og sostatt ekki kviðnast, eins og granskarar hava ávíst hjá stuttbøksluta grindahvalinum í Kyrrahavi.

### Nøkur miðaltøl um grindahval – eitt yvirlit í høvuðsdráttum

Miðalvirði fyri:

<b>Burðarlongd</b>	177,6 cm
<b>Burðartyngd</b>	75 kg
<b>Burðartíð</b>	12 mánaðir
<b>Tíð, kvennhvalur mjólkur</b>	3,4 ár
<b>Árligur deyðleiki</b>	kallhvalir 7,54%; kvennhvalir 7,37%
<b>Árlig tilgongd av leiftum</b>	7,5%
<b>Tíð millum burðir</b>	5,1 ár



**Grindahvalur er í miðal:**

<b>Kynsbúgvinn:</b>	<b>Kallhvalur</b>	<b>Kvennhvalur</b>
<b>Aldur</b>	14-16 ár	8,7 ± 0,2 ár
<b>Longd</b>	493,8-519,0 cm	378,5 ± 0,6 cm
<b>Vekt</b>	1.275-1.425 kg	600 kg
<b>Skinn, sí bls. 27</b>	9,4 ± 0.01 skinn	5,4 ± 0.00 skinn

**Grindahvalur er í miðal:**

<b>Fullvaksin:</b>	<b>Kallhvalur</b>	<b>Kvennhvalur</b>
<b>Aldur</b>	25-30 ár	30 ár
<b>Longd</b>	570 cm	450 cm
<b>Vekt</b>	>2.320 kg	1.000 kg
<b>Skinn</b>	17-18 skinn	7-8 skinn

**Grindahvalur hefur:**

<b>Lívstíð:</b>	<b>Kallhvalur</b>	<b>Kvennhvalur</b>
<b>Aldur</b>	0-46 ár	0-59 ár
<b>Longd</b>	174-625 cm	163-512 cm
<b>Vekt</b>	92-2.320 kg	100-1.320 kg
<b>Skinn</b>	¼-26 skinn	¼-14 skinn

**Ein miðalgrindahvalur verður tískil:**

<b>Í miðal:</b>	<b>Bæði kyn</b>	<b>Kallhvalur</b>	<b>Kvennhvalur</b>
<b>Aldur</b>	14,6 ± 0,2 ár	12,3 ± 0,3 ár	16,1 ± 0,3 ár
<b>Longd</b>	401 ± 1,8 cm	420 ± 3,3 cm	387 ± 1,8 cm
<b>Vekt</b>	783 ± 17,7 kg	879 ± 38,0 kg	721 ± 14,9 kg
<b>Skinn</b>	6,3 ± 0,0 skinn	9,4 ± 0,01 skinn	5,4 ± 0,0 skinn

**Útbreiðsluæki hjá grindahvali**

Langbøksluti grindahvalurinn, ið livir norðarlaga, er í stórum tali í Norðurhøvum. Hann er eystur at Útnyrðingsafrika og Miðjarðarhavi, og móti vestri at Cape Hatteras í North Carolina á eysturstrond USA. Norðureftir kemur hann til Vesturgrønlands, er undir Íslandi og í Barentshavi. Grindahvalur er uppi í sjónum (pelagiskur) mesta partin av tíðini, mest yvir landgrunninum, men sæst tó eisini úti á stórum dýpi. Grindirnar koma alt árið inn at strondunum fram við øllum Atlantshavi, men oftast í juli-september.

Langbøksluti grindahvalurinn, ið livir sunnarlaga, heldur til runt um Antarktis, við Suðuravstralia, Tasmania og Nýsæland, Suðrafrika og sunnara part av Suðuramerika. Hann hefur ein stóran saðilblett aftan fyri hornið, ið ger, at hann er lættur at kenna frá grindahvali, ið livir norðarlaga.

Stuttbóksluti grindahvalurinn heldur til á einum stórum øki báðumegin ekvator. Hann sæst norður at útsynningsströndinni á Evropa og við Kanaríaoyggjar, og í Vesturatlantshavi sæst hann norður at ströndunum á Nýnglandi. Í Kyrrahavi sæst hann norður at ströndum Alaska og Japans. Suðureftir heldur hann til fram við strendur Afrika, Avstralia og við norðara part av ströndinni á Suðuramerika.

### ***Fleiri stovnar í Norðurhøvum***

Langbóksluti grindahvalurinn í Útnyrðingsatlantshavi úti fyri USA, Kanada og við eysturströndina á Nýfundlandi er øðrvísi í útsjónd enn tann, sum er í Norðuratlantshavi undir Føroyum. Teir, sum eru við strendurnar á Amerika, hava lutfalsliga longri høvd og samsvarandi styttri kropp enn teir í Landnyrdingsatlantshavi. Kallhvalirnir í Útnyrðingsatlantshavi hava harumframt longri bóksl enn teir í Landnyrdingsatlantshavi. Hesin týðiligi munur í kropsbygnaði ger, at grindahvalur í Norðurhøvum nú á døgum verður skiftur sundur í eitt landnyrdings- og eitt útnyrðingsatlantiskt frábrigdi, og mettt verður, at marknaekið er í Irmingarhavi fram við Miðatlantsrygginum. Tað varð staðfest á fundinum í *ICES Study Group on Long-finned Pilot Whales, Cambridge, april 1996: ICES: CM 1996/A: 6: p. 3.*

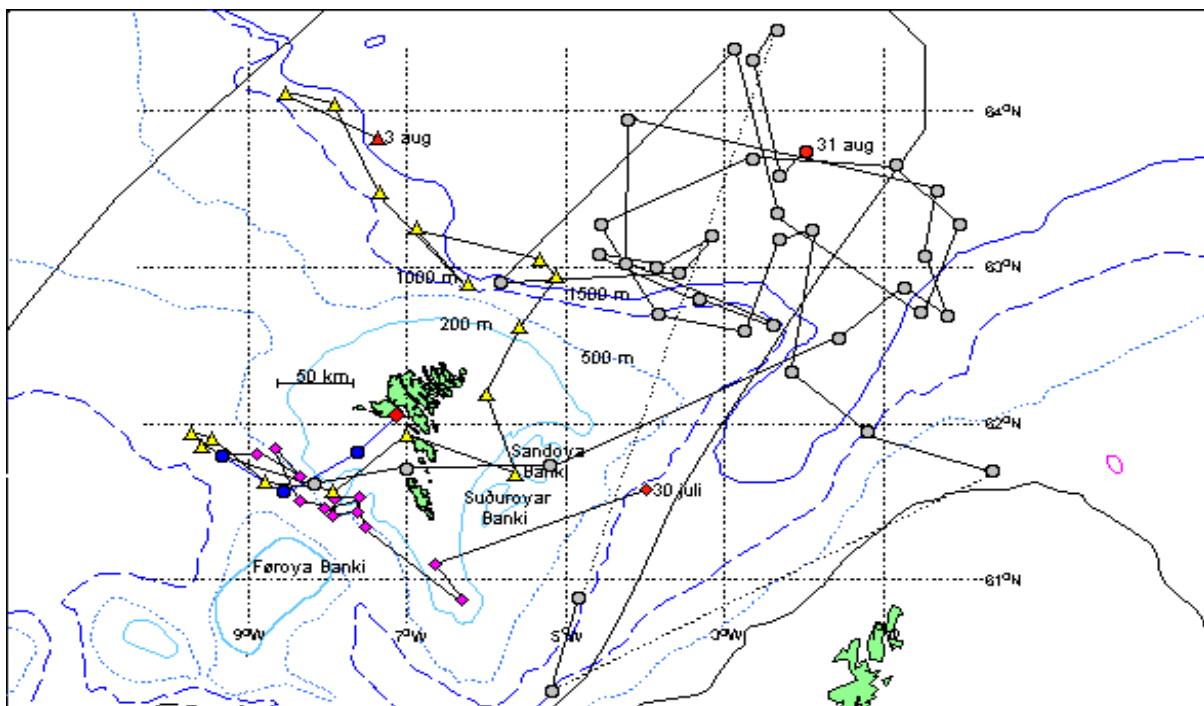
### ***Fylgt verður við grindahvalum við fylgisveinasendara***

Hvalateljingarar kunnu geva eina meting av talinum á grindahvalum í Norðurhøvum, og kanningin av dripnum grindahvali hevur givið okkum sera nógvar upplýsingar um lívfrøði teirra. Tó vantaðu upplýsingar um, hvussu grindahvalur ferðast í Norðurhøvum, og um ein grind altíð er ein so fóst eind, sum ílegukanningar av dripnum hvalum benda á. Tí vórðu 15. juli 2000 settir fylgisveinasendarar á 4 grindahvalir úr eini grind upp á uml. 80 hval. Allur flokkurin varð ríkin út aftur, og tað bar til at fylgja við hvalunum í upp til 47 dagar, tá ið seinasti sendarin tagnaði. Tann 25. aug. 2004 varð henda roynd endurtikin, hesa ferð vórðu fylgisveinasendarar settir á 7 hvalir, og teir sendu í 10-134 dagar. Aftur 26. Mai 2011 vórðu fylgisveinasendarar settir á 7 hvalir. Teir sendu til 6. Juni 2011. Henda kanning er ikki almannakunngjørd enn, men á heimasíðuni hjá Náttúrugripasavninum ([www.ngs.fo](http://www.ngs.fo)) og á framsýningunum ber til at síggja myndir frá hesum tiltaki, og eisini sæst, hvussu hvør einstakur hvalur ferðaðist.

Fylgisveinasendarin varð settur fastur á hornið. Hann kundi skráseta, hvar hvalurinn var og hvussu dýpið var. Og hvørja ferð hvalurinn kom upp at anda, læt sendarin tær savnaðu dáturnar til ein fylgisvein, og hesar dátur vórðu síðan móttiknar niðri á jørðini. Ein hálvan til hálvan annan tíma seinni kundu starvsfólkið á savninum um alnetið síggja, hvar teir triggir merktu hvalirnir vóru staddir.

Tað pettið av hvølju og spiki, sum varð tikið úr horninum fyri at seta sendaran fastan, varð kannað fyri at vita, um hvalurinn var kall- ella kvennhvalur, umframt um skyldskapur var millum teir fyra merktu hvalirnar. Í 2000 vórðu sendarar settir á ein vaksnan kvennhval, tveir vaksnar og ein ungan kallhval, og í 2004 vórðu sendarar settir á 2 vaksnar kvennhvalir og 5 ungar kallhvalir. Tað ber til at síggja á 4. mynd, hvussu hvalirnir ferðaðust.

Grindahvalirnir svumu við upp til 14,5 km ferð um tíman og megnaðu at svimja upp til 200 km um samdøgríð. Teir kavaðu niður á 828 m upp á í mesta lagi 12 minuttir við eini ferð upp í 2,3 m/sekundi, og teir kundu kava djypri enn 20 m upp til 12 ferðir um tíman, men 60% av tíðini kavaðu teir styttri enn 7 m. Grindahvalirnir kavaðu oftast úti á landgrunninum, har ið skip samstundis royndu eftir svartkjafti, ið grindahvalurinn eisini etur, tá ongin høggu-slökkur er.



4. mynd. Her ferðaðust teir fyra hvalirnir, eftir at teir finga fylgisveinasendara settan á hornið 15. juli 2000 í Sandavági. Myndafrágreiðing: -----△----- Gulir trikantar: vaksín kvennhvalur; -----○----- gráir rundingar: ungur kallhvalur; -----◇----- ljósareyðir trikantar: vaksín kallhvalur.

### ***Hvussu nógvir grindahvalir eru í Norðurhøvum?***

Á stóra havøkinum eystan fyri Irmingarhav, t.e. leiðirnar ímillum uml. 50°-65° N og 5°-42° V, liva einir 778.000 langbøkslutir, landnyrðingsatlantiskir grindahvalir, mettir eftir altjóða hvalateljingum í 1987 og 1989. Útrokningarnar í 1995 og 2001 vísa ikki serlig frávík, um vit bera saman við útrokningar, ið eru gjørdar áður, og varð hetta staðfest á fundinum í *ICES Study Group on Long-finned Pilot Whales, Cambridge, april 1996: ICES: CM 1996/A: 6: p. 2*. Hvalateljingin frá 2007 er ikki almannakunngjørd enn.

Tað er burtur úr hesum hvalastovni – sløkum 6-800.000 grindahvalum – at føroyingar drepa grind.

### ***Grindadráp í Føroyum - ein stutt frágreiðing***

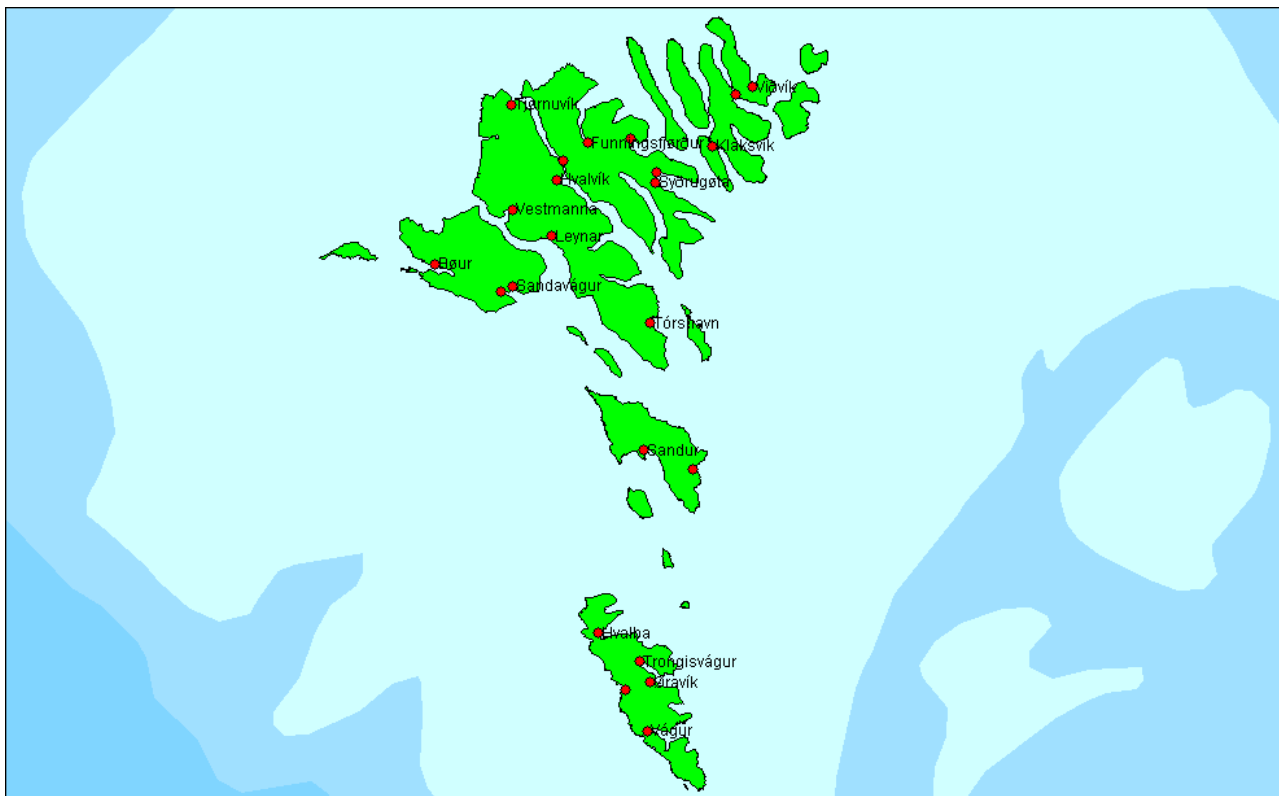
Í útgrevstrum úr víkingaöld eru grindaleivdir funnin, og prógvar hetta, at norðbúgvar hava dripið grind, síðan teir komu higar og settu búgv um ár 800. Dentur skal verða lagdur á, at føroyingar enn á døgum ikki drepa grind sum vinnu. Øll kunnu fara í grind, hvør borgarliga vinna teirra enn er. Somuleiðis eru hvørki serbygdur grindabátar ella serligir grindamenn. Føroyingar fara í grind við tí føroyska árabátinum ella maskinbátinum, sum teir vanligu fara til útróður við. Eisini er vert at hava í huga, at grind í øllum grindaumdømunum síðan fyrst í 19. öld verður býtt javnt eftir, hvussu stór húsini eru. Heldur ikki verður grindin viðgjørd á virki við handilsligum endamáli, men alt verður hagreitt heima við hús, annaðhvørt nýtt beinleiðis í sjálvum húshaldinum ella lakasaltað til døgurðamat hjá langfaraskipum.

Føroyar eru býttar í seks sýslur hvør við sínum sýslumanni, ið eisini er politimeistari á staðnum. Sýslumaðurin í grindaumdøminum er hægsti myndugleiki viðvíkjandi grindadrápum, og 4 fólkavaldir grindaformenn við tveimum eykamønnum skipa fyri grindadrápi í hvørjari hvalvág. Verður reglugerðin brotin, kemur rætturin uppí, og tann, ið brýtur reglugerðina, fær bót. Landið er skipað í grindaumdømi, sum í støðum umskarast, tá ið grindin verður skift. Orsøkin er, at frá gamlari tíð hevur verið miðað ímóti at býta so javnt sum møguligt.

Eingin árlig kvotuveiða er, heldur eingin avmarking, hvussu nógv grind skal verða dripin, men tá ið sýslumaðurin heldur, at nóg nógv grind er dripin eina ávísa tíð, ber tað til at seta forboð fyri at drepa grind í einum grindaumdømi. Men tað ber eisini til at bjóða øðrum grindaumdømunum grindina, har longur er ímillum grindirnar, og teimum tí trýtur grind. Hesi grindaumdømi skulu tá gjalda tær útreiðslur, sum standast av drápinum, til dømis at rudda upp eftir drápið. Tey góðu grindaárinu er vanligt at seta forboð fyri at drepa grind í einum grindaumdømi. Í góðum grindaárum kann forboð setast fyri at drepa grind í upp móti helmingtonum av grindaumdømunum frá 14 døgum upp í eitt hálv ár, sí eisini bls. 30.

### ***Løgfest grindaveiði***

Grindadráp í Føroyum hava óivað verið løgfest líka frá fyrstantíð. Øll mannagongdin í eini grind hevur enn á døgum støði í hinum gomlu norsku landslógunum, serliga hini Eldru Gulatingslógini, seinni Yngru Gulatingslógini, til Landslóg Magnusar Hákonarsonar Lógbøtara tók yvir í 1271. Longu tá hava eftir øllum at døma verið føroyskar serlógir fyri landbúnaðarviðurskifti, og tað sæst aftur í hini føroysku serlógini *Seyðabrævinum* frá 1298, ið eitt nú eisini snýr seg um hvalaveiði. Seinni kom Norska Lóg Kristjans fjórða í 1604, síðan Norska Lóg Kristjans fimta í 1688. Hesar lógir vóru í gildi til 1832, tá ið grindakunngerðin gjørdist føroysk serlóg. Serlógin er síðan endurskodað og lagað til samfelagsmenningina í árunum 1857, 1872, 1909, 1940, 1955, 1986, 1993, 1995 og 1998. Allar lógir og kunngerðir eru savnaðar í einum bóklengi frá ár 2000: *Hvalir og grind. Hvat sigur lógin? Eitt kunngerðar- og lógarsavn*. Bóklengurin er tøkur á Føroya Náttúrugripasavni og kann eisini fáast til vegar frá heimasíðu savnsins ([www.ngs.fo](http://www.ngs.fo)).



5. mynd. Føroyar við hvalvágum, sum hoyra til tær 6 sýslurnar. Grindin verður skift sambært § 20 í grindareglugerðini (Kunngerð nr. 46 frá 8. apríl 1998 um grind), sí eisini bls. 28:

#### **I. Norðoya sýsla:**

- a) Til Hvannasund og Viðvík:  
Norðoya sýsla.
- b) Til Klaksvík:  
Norðoya sýsla og eystursíðan av Eysturoynni (Æðuvík-Gjógv).

#### **II. Eysturoyar sýsla:**

- a) Til Gøtu, Fuglafjørð og Funningsfjørð:  
Eysturoyar sýsla og Norðoyar vestan fyri Múla.
- b) Til Sundini millum Streymoy og Eysturoy:  
Norðstreym, Eysturoyar sýsla, Kaldbak og Sund.

#### **III. Streymoyar sýsla:**

- a) Til Tórshavn:  
Suðurstreym, Nólsoy, Hest og Koltur.
- b) Til Hvalvík og Tjørnuvík:  
Sum Sundini (smbr. II b).
- c) Til Vestmanna og Leynar:  
Norðstreym, Vága sýsla, vestursíðan á Suðurstreym, Hest og Koltur.

#### **IV. Vága sýsla:**

- Til báðar hvalvágirnar:  
Vága sýsla, vestursíðan á Streymoynni, Hestur og Koltur.

#### **V. Sandoyar sýsla:**

- Til báðar hvalvágirnar:  
Sandoyar sýsla.

## VI. Suðuroyar sýsla:

Til allar hvalvágir:

Suðuroyar sýsla.

Hesar lógir, ið galda (mai 2012) fyri hvalaveiði, serliga grind, og ein bóklingur fáast eftir umbøn.

- Løgtingslóg nr. 57 frá 5. juni 1984 um hvalaveiðu, sum broytt við Ll. nr. 41 frá 2. mai 1986, sum broytt við Ll. nr. 92 frá 13. juni 1995, og sum seinast broytt við Ll. nr. 54 frá 20. mai 1996.
- Kunngerð nr. 147 frá 20. oktober 1992 um avtøku av løgtingslóg um døglingbýti.
- Kunngerð nr. 19 frá 1. mars 1996 um undantak fyri friðing av hvali.
- Kunngerð nr. 126 frá 23. juni 1997 um friðing av hvali.
- Kunngerð nr. 46 frá 8. apríl 1998 um grind.
- Kunngerð nr. 107 frá 21. november 1989 um góðkenning av hvalvágum, sum broytt við K. nr. 64 frá 11. mai 1992, sum broytt er við K. nr. 127 frá 27. august 1992, sum broytt við K. nr. 141 frá 23. juni 1993, og sum seinast broytt við K. nr. 34 frá 24. mars 1994.
- Kunngerð nr. 166 frá 27. august 1993 um fyríbils góðkenning av hvalvágum.
- Kunngerð nr. 118 frá 23. oktober 1996 um fyríbils góðkenning av hvalvágum.
- Kunngerð nr. 72 frá 17. mai 2000 um fyríbils góðkenning av hvalvágum.
- Kunngerð nr. 27 frá 11. februar 1993 um sáttmála um samstarv um at granska, varðveita og umsita hval og kóp í Norðrhøvum (NAMMCO).
- Løgtingslóg nr. 9 frá 14. mars 1985 um vernd av djórum, sum broytt við Ll. nr. 29 frá 29. mai 1985, og sum seinast broytt við Ll. nr. 60 frá 30. mai 1990.

### Grindadráp

**Grindaboð** - Grindaboð verða rópt, so skjótt sum grindin er funnin. Í gomlum døgum varð glaðað ella boðini fóru við gonguboðum millum bygdir. Nú á døgum fara grindaboð um telefon, VHF-sendara ella við SMS-boðum um farteleson. Í fyrstu grindareglugerð frá 1832 var sektarrevsing, legðist onkur á boðini, men tað varð longu gjørt lagaligari í 1857, tá ið reglugerðin varð broytt fyrstu ferð. Tí ofta var bara roykur og eingin grind, og so var nógv stríð til onga nyttu.

Áðrenn telefonin varð vanlig fyrst í fyrru øld, vórðu grindaboð gjørd bygd úr bygd á skjótasta og lættasta hátt. Á Føroya Náttúrugripasavni ber til at síggja, hvussu grindaboð vórðu gjørd, tá ið grind varð sædd úr Nólsoy. Tað skjótasta var at **glaða**, og ein neyv glaðingarskipan var um landið, so at bæði fekst at vita, hvar grindin var, og hvussu stór hon var. Bygdin svaraði aftur við mótglaðu, og tey fyrstu bálini vórðu síðan køvd, tí at hoyggj varð spart. Reglur vóru um, at hoyggj skuldi altíð vera niðurfyri at glaða við, tí tað varð eisini havt at glaða við, tá ið t.d. prestur og ljósmóðir skuldu verða skjútsað. Kundu grindaboð verða **rópt** yvir um sund, so lá væl fyri, og rópt varð á teimum trimum støðunum, sum enn eita Kallanes. Bar fjall upp fyri næstu bygd, mátti maður **fara við grindaboðunum**. Í hesum føri vóru reglur fyri, hvussu nógv av skerpijoti maðurin skuldi fáa fyri ómakin, tá ið hann var komin vegin fram. Yvir um hini breiðu sundini bar til á fyra støðum í landinum at breiða hvítt **lak**, men tá skuldi sýnið vera gott. Bar ikki til at gera nakað av hesum, varð rógvið við grindaboðunum. Hesi grindaboðini komu nógv seinni fram, og ivasamt er, um hesar bygdinrar høvdu nakran móguleika at sleppa í drápið. Men var grindin stór, og alt grindaumdømið skuldi fáa part, so var týðningarmikið, at allir menn vóru komnir vegin fram, áðrenn skorið varð upp, og kundu taka bygdarpartin við sær aftur, áðrenn tvøstið var brunnið.

Endamálið við grindaboðunum er tí so skjótt sum gjørligt at savna nóg stórt mannskap at manna bátarnar og síðani reka grindina inn á høgligastu hvalvág, t.e. eina av teimum 23 góðkendu hvalvágunum. Grindaformenninir gera av, hvør hvalvág er høgligast alt eftir veðurlíkindum og streymi, og eisini eftir hvussu grindin gongur.

**At reka grind** - Grind verður vanligi funnin annaðhvørt av landi, á báti ella á strandfaraskipi, og nú á døgum møguliga í tyrlu. Finnur bátur grind, hevur hann upp á mastur onkran sjónligan lut, t.d. eina troyggju, og soleiðis ger hann vart við, at báturin hevur funnið grind og liggur hjá henni. Eftir grindareglugerðini fær finningarbáturin størsta hvalin, finningarfiskin. Meðan rikið verður, ber til at kenna bátarnar hjá grindaformonnum á Merkinum aftast í bátunum.

Funnar	Grindir í tali	Tilsamans í %
á báti	60	58,8
av landi	38	37,3
á báti og av landi	2	2,0
í tyrlu	2	2,0
<b>Tilsamans</b>	<b>102</b>	<b>100,0</b>

1. talva. Soleiðis vórðu 102 grindir funnar í árunum 1986-1992.

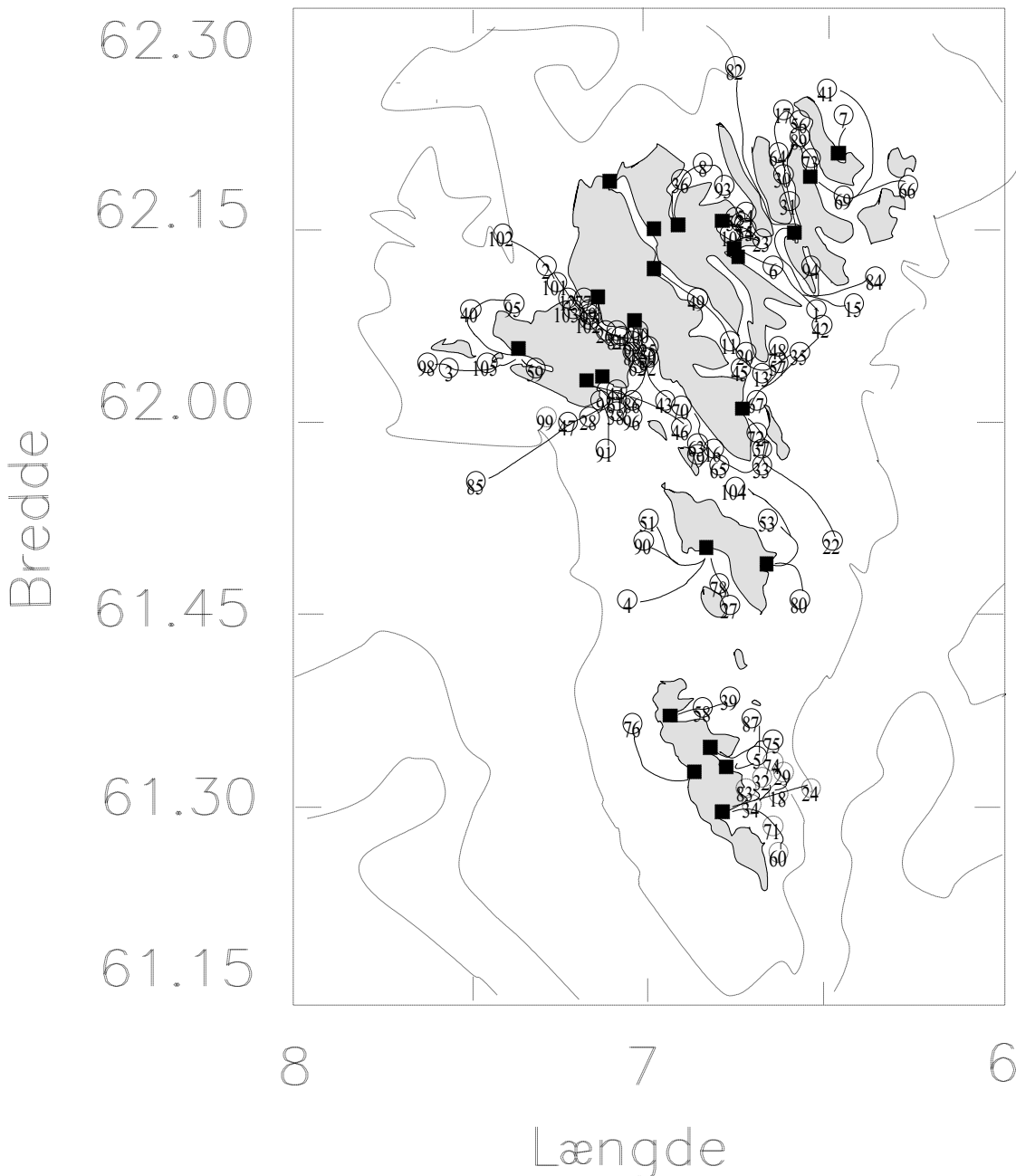
Í árunum 1986-1992 vórðu 102 grindir funnar, og býtið var soleiðis, at ein triðingur av grindunum varð funnin av landi, og 70% av grindunum vórðu funnar millum kl. 6 á morgni og kl. 3 seinnapartin. Ein góður triðingur (39,5%) av grindunum varð funnin fríggjadag-leygardag. Í góðum veðri fer nógvur bátur til útróðrar ella út at skjóta. tá ið arbeiðsvikan er av. Eftir veiðilógini er ikki loyvt at fara veiðiferð sunnudag, og tí eru bara 8,3% av grindunum funnar sunnudag.

Dagur í viku	Grindir í tali	Tilsamans í %
sunnudagur	9	8,3
mánadagur	13	11,9
týsdagur	14	12,8
mikudagur	17	15,6
hósdagur	13	11,9
fríggjadagur	22	20,2
leygardagur	21	19,3
<b>Tilsamans</b>	<b>109</b>	<b>100,0</b>

2. talva. Vikudagar, tá ið tær 109 grindirnar vórðu funnar, 1986-1992.

Dentur skal verður lagdur á, at tað at finna grind og grindarakstur bert kemur fyri nær við land. Grindin verður funnin tætt við land og verður rikin inn á eina góðkenda hvalvág. Hevði skip funnið grind á heimferðini undan t.d. Íslandi ella Nýfundlandi, ber ikki til hjá teimum at reka grindina heim við sær.

Sum landslagið er háttáð, ber ekki til at fáa grind at gera landgongd allastaðni. Finningarstaðir og hvalvágir vórðu kannað í grindakanningini 1986-1988. Hesi árinu komu 43 grindir, og kortið niðanfyrir er dagført við árinum 1992, so at tað vísir 87 grindir, ið hildnar eru til, sí 6. mynd. Grindirnar vórðu funnar 0,1-3,3 fjórðingar úr landi, og tær 43 grindirnar 1986-1988 vórðu ríknar 0,5-16,2 fjórðingar frá finningarstaði á hvalvág.



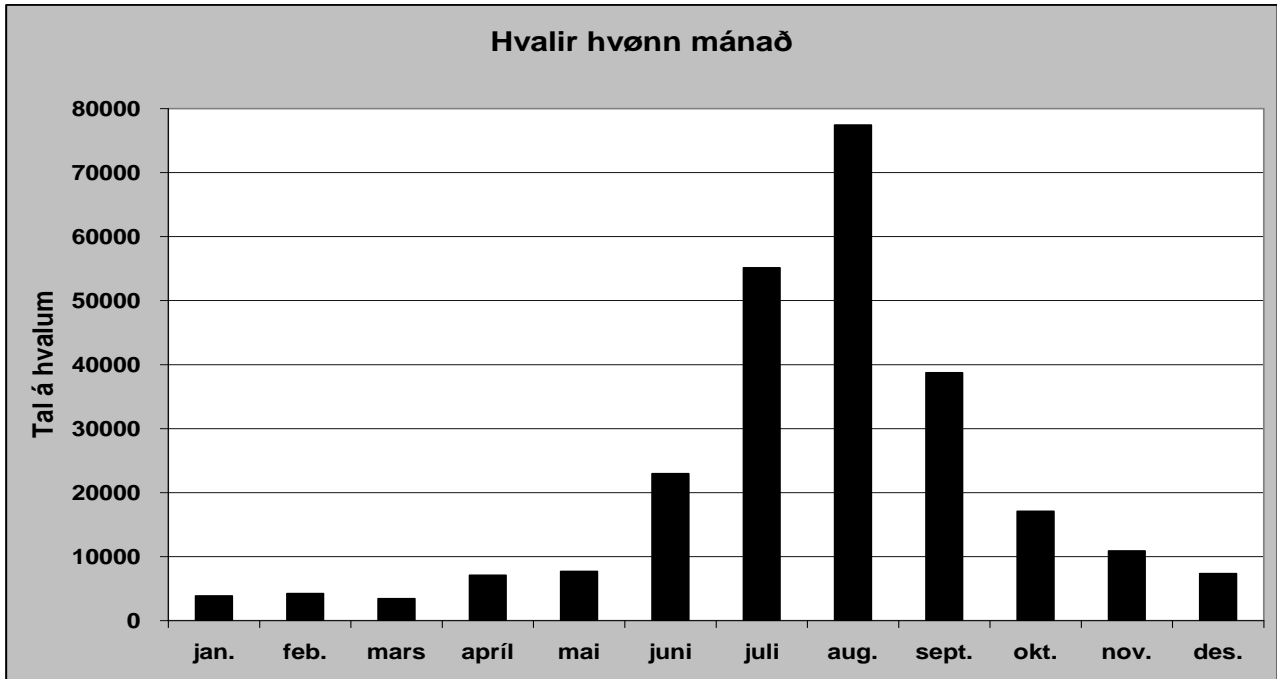
6. mynd. Grindadráp 1986-1992. Svartir ferhyrningar ■ vísa hvalvágirnar. Ein rundingur o vísir, hvar tær ymsu grindirnar vórðu funnar, og raksturinn inn á hvalvágna er eisini vístur →. Tølini í rundingunum vísa á skjalenummar fyri grindina í kanningini 1986-1988, dagført til 1992.



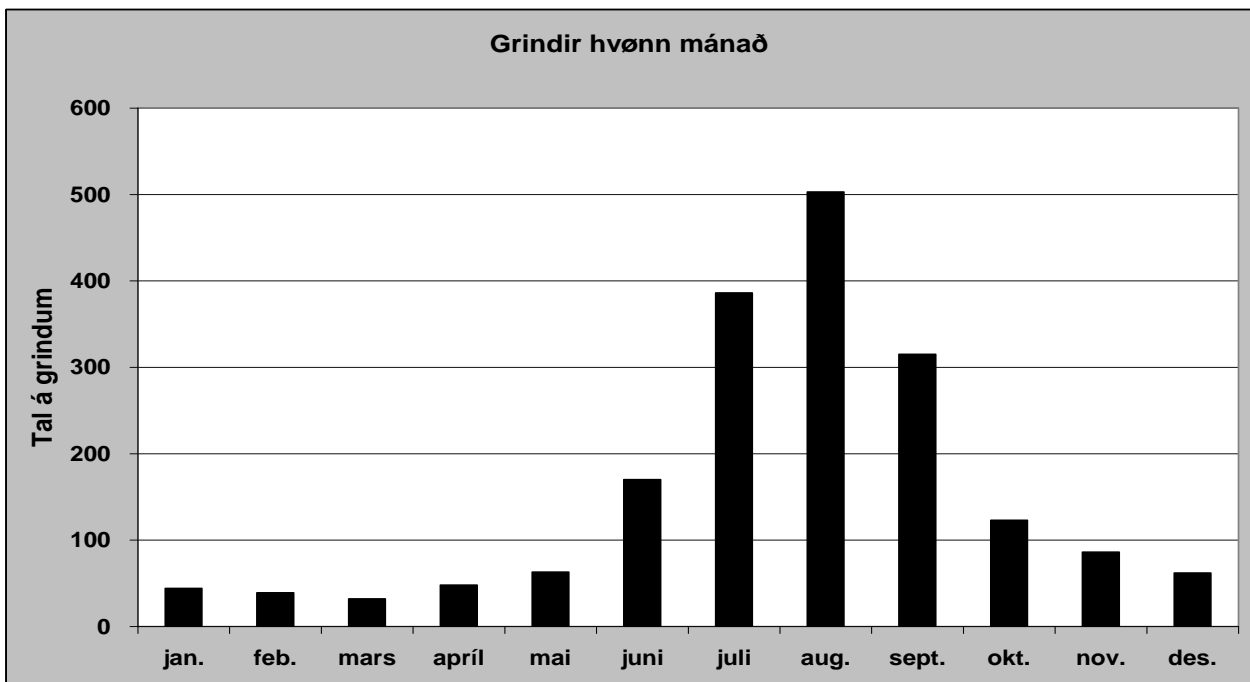
Grindir kunnu koma alt árið, men í juli-september komu 64,2% av øllum grindunum í tíðarskeiðinum 1584-2011. Styttri skifti kunnu víkja frá miðaltalinum fyri alt tíðarskeiðið, og sum oftast standast hesi skifti av veðurlagnum. Orsøkin til at so fáar grindir eru í mánaðunum november-februar kann vera, at myrkt er hesa ársins tíð, og at veðurlíkindi eru atvoldin til, at hvørki ber til at síggja ella halda grind til. Men hyggja vit nærri at, nær grindir leggja beinini, so sæst, at fæstar grindir eru í marsmánaði, og flestar grindir eru í august. Tí er hugsandi, at tað er ferðingin hjá høggslokki og svartkjafti, sum hevur mestan týdning, og at hesi viðurskifti veruliga gera av, hvussu grindahvalur ferðast.

Skeið	1584-2011	1584-2011	1584-2011	1584-2011
Mánaður	Grindir	Grindir, %	Hvalir	Hvalir, %
januar	44	2,4	3.856	1,5
februar	39	2,1	4.235	1,7
mars	33	1,8	3.416	1,3
apríl	48	2,6	7.095	2,8
mai	63	3,4	7.687	3,0
juni	170	9,1	22.953	9,0
juli	386	20,6	55.123	21,5
august	503	26,9	77.418	30,3
september	315	16,8	38.725	15,1
oktober	123	6,6	17.082	6,7
november	86	4,6	10.869	4,2
desember	62	3,3	7.338	2,9
<b>Tilsamans</b>	<b>1.872</b>	<b>100,0</b>	<b>255.597</b>	<b>100,0</b>

3. talva. Grindadráp 1584-2011 býtt eftir mánaðum.



7. mynd. Ársbýtið í miðal av dripnum hvalum. 1.907 grindir við til samans 258.508 grindahvalum í tíðarskeiðinum 1584-2011.

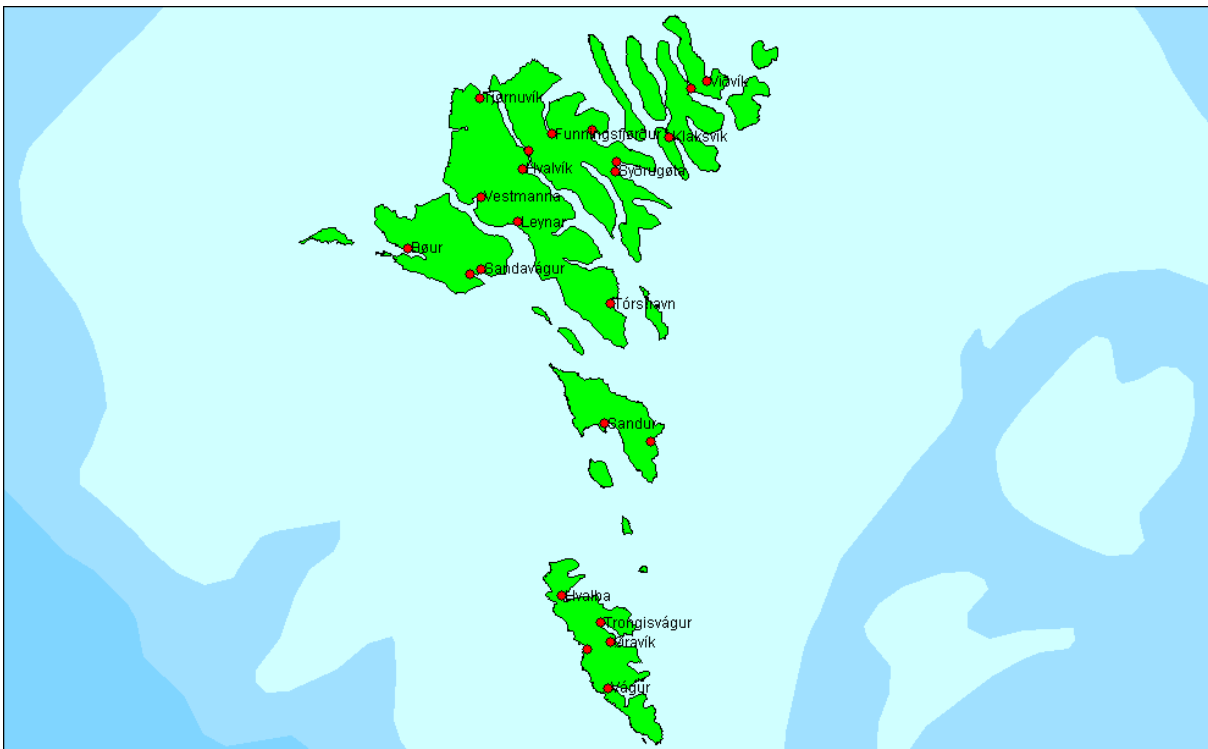


8. mynd. Ársbýtið í miðal av dripnum hvalum. 1.907 grindir við til samans 258.508 grindahvalum í tíðarskeiðinum 1584-2011.

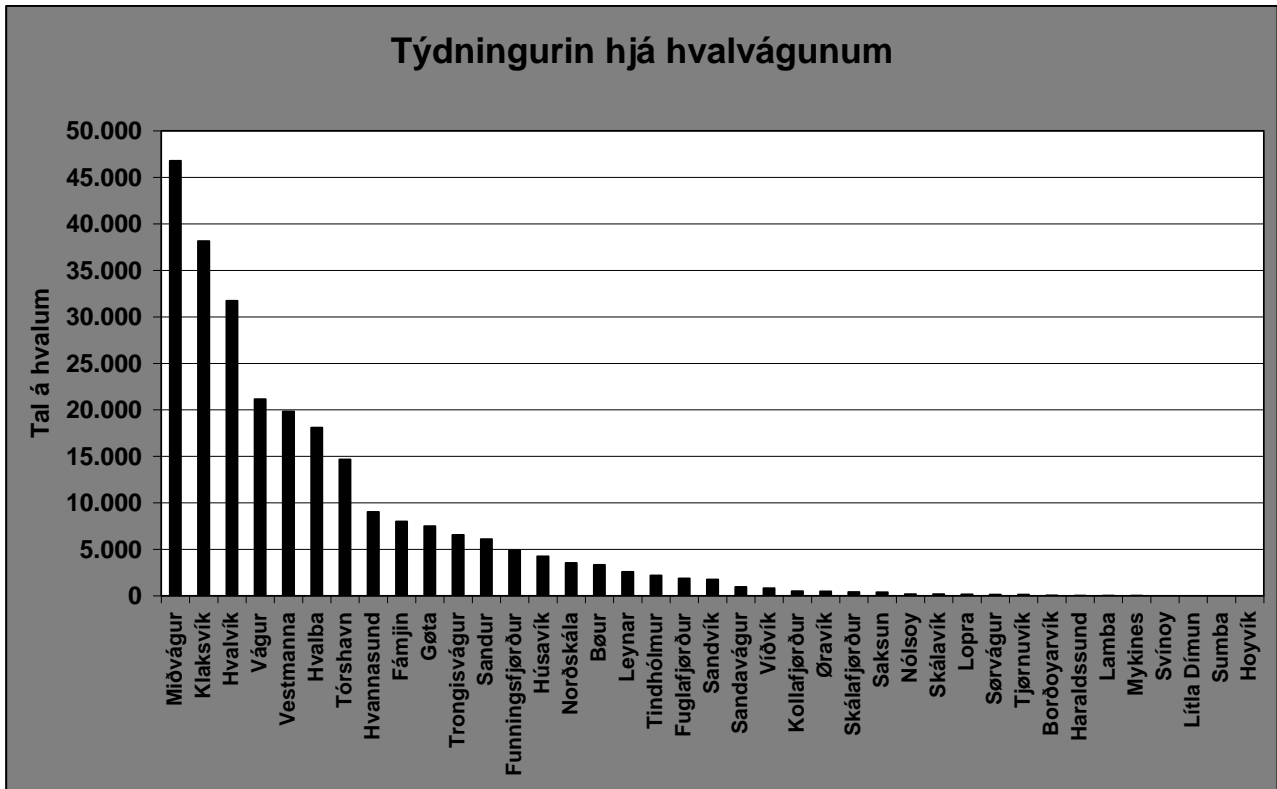
Nú á døgum eru við kunngerð góðkendar 23 hvalvágir, og menn fáa bót, verður grind dripin aðrastaðni, har ikki er loyvt, sí bls. 14. Tær góðkendu hvalvágirnar eru í 4. talvu vistar við \* og eru

á 9. mynd vísar við svørtum ferhyrningi ■. Henda góðkenning hevur støði í teimum aldalongu royndum, sum føroyingar hava við at halda grindum til. Av einari góðari hvalvág krevst, at ikki er marbakki, og at sandurin er so stórur, at rásarúm er hjá grindamonnum at skera á háls. Í øldir hava flestar grindir lagt beinini í Miðvági, har ein slakur fimtingur av øllum grindahvalum frá 1584 til í dag hevur lagt beinini. Næst Miðvági er Klaksvík, og í triðja lagi er Sundalagið.

Samfelagsmenningin hevur borið við sær, at Havnin og Leynar hava fingið størri týdning, og Miðvágur, Klaksvík og Vestmanna hava fingið minni týdning. Hetta kemst av, at havnarlagið hevur verið útbyggt í hesum bygdum, so botnurin er broyttur, og tað hevur gjørt tað truplari at reka grind. Nakrar hvalvágir er hampaðar, millum annað Tórshavn og Vestmanna so hvalirnir betri gera landgongd.



9. mynd. 23 Góðkendar hvalvágir í Føroyum.



10. mynd. Týdningurinn hjá teimum ymsu hvalvágunum 1586-2011. Myndin vísir eisini til 4. talvu.

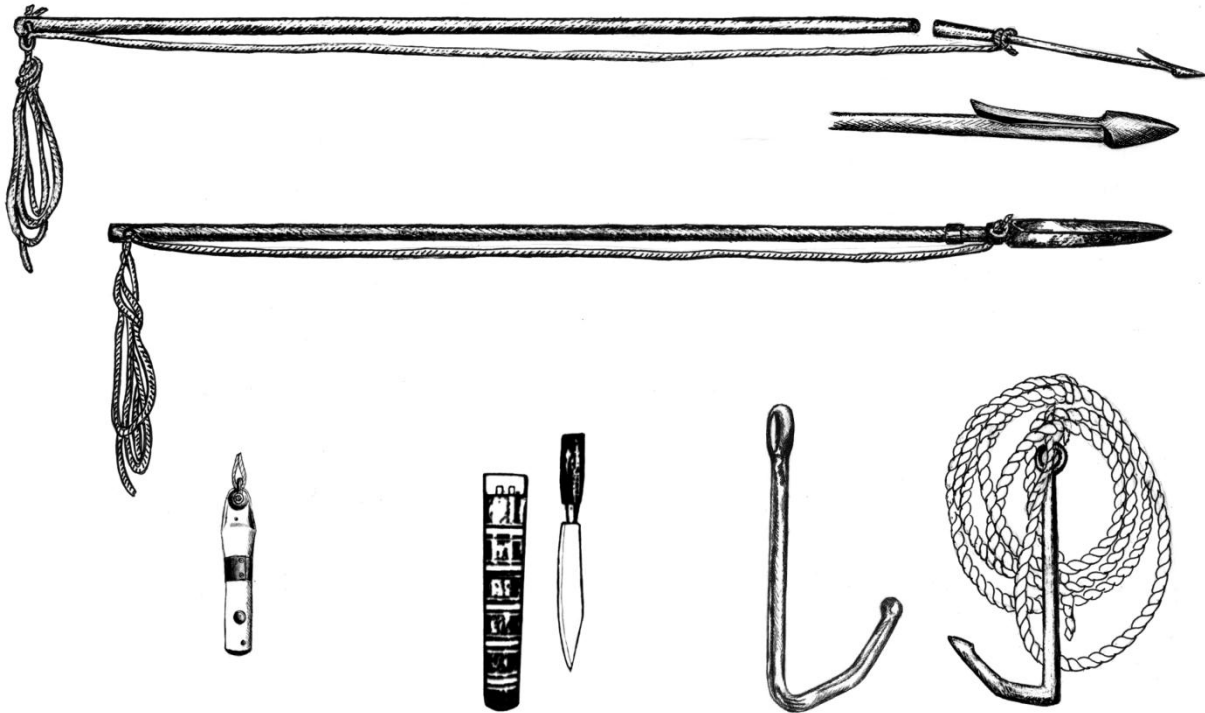
Hvalvág	Grindir	Grindir %	Hvalir	Hvalir %
Miðvágur*	272	14,3	46.946	18,2
Klaksvík*	237	12,4	38.362	14,8
Hvalvík*	197	10,3	31.904	12,3
Vágur*	158	8,3	21.222	8,2
Vestmanna**	148	7,8	20.008	7,7
Hvalba*	142	7,4	18.082	7,0
Tórshavn*	121	6,3	14.937	5,8
Hvannasund*	92	4,8	9.180	3,5
Fámjin*	46	2,4	8.018	3,1
Gøta**	53	2,8	7.714	3,0
Trongisvágur*	57	3,0	6.585	2,5
Sandur*	51	2,7	6.172	2,4
Funningsfjørður*	49	2,6	5.052	2,0
Húsavík*	39	2,0	4.436	1,7
Norðskála*	39	2,0	3.542	1,4
Bøur*	25	1,3	3.324	1,3
Leynar*	27	1,4	2.658	1,0
Tindhólmur	18	0,9	2.193	0,8
Fuglafjørður*	28	1,5	1.865	0,7
Sandvík	13	0,7	1.722	0,7
Sandavágur*	16	0,8	1.084	0,4

Viðvík*	9	0,5	874	0,3
Kollafjörður	11	0,6	510	0,2
Øravík*	10	0,5	484	0,2
Skálafjörður	14	0,7	412	0,2
Saksun	3	0,2	391	0,2
Nólsoy	4	0,2	194	0,1
Skálavík	6	0,3	194	0,1
Lopra	2	0,1	160	0,1
Sörvágur	6	0,3	127	0,0
Tjørnuvík*	3	0,2	144	0,1
Borðoyarvík	3	0,2	43	0,0
Haraldssund	2	0,1	34	0,0
Lamba	1	0,1	23	0,0
Mykines	1	0,1	14	0,0
Lítla Dímun	2	0,1	6	0,0
Svínoy	1	0,1	4	0,0
Sumba	1	0,1	1	0,0
Hoyvík	1	0,1	1	0,0
<b>Tilsamans</b>	<b>1.907</b>	<b>100,0</b>	<b>258.622</b>	<b>100,0</b>

4. talva. Grindadráp í tíðarskeiðinum 1584-2011 býtt eftir hvalvágum. 1.907 grindir = 258.622 hvalir. \* merkir, at hvalvágin er góðkend nú á dögum. \*\* Gøta hevur tvær hvalvágir: Norðragøtu og Syðrugøtu, sí eisini kortið (9. mynd).

**Grindaveður** - Nógv bendir á, at samanhangur er ímillum veðurlíkindi og tað at finna grind. Tað er eyðsæð, at eingin finnur grind í ódn ella tjúkkum mjørka. Grindamenn plaga at tosa um grindaveður, og er tað ofta serkend veðurlíkindi, tá ið grind verður funnin. Veðrið er vorðið kannað frá 24 tímum, áðrenn grind er funnin, og til 24 tímar eftir. Tað er greitt, at ættin, áðrenn grindin er funnin, er norðan ella eystan, og eftir er ættin sunnan og vestan. Eisini minkar vindurin, tá ið grindin er funnin, og barometrið gongur upp júst um sama mundið. Annars stendur barometrið lægri bæði fyri og eftir. Frávikini eru ikki stór, men kortini so eyðsýnd, at høvundurin at hesi frágreiðing – ið sum kunnugt hevur kannað grindir lívfrøðiliga hesi seinastu 35 árin – ofta hevur givið sær far um, at veðrið var gott bæði, meðan ríkið og dripið varð, men grimdarregn og vindur, tá ið lívfrøðiligu sýnini skuldu takast eftir drápið. Hetta hevur eyðsæð eisini samband við, at farið verður vanliga til útróðrar, tá ið veðrið er gott, og tá liggur væl fyri at finna grind.

**Drápið** - Bátur, sum skal í grind, skal eftir reglugerðini hava hesa útgerð: leysakast ella fastakast, grindaknív og brýni, sóknarongul við sisal- ella hampagrindalínu, og áður (fyri 1986) eisini skutil og hvalvákn.



11. mynd. Grindareiðskapur. Ovast á myndinni er skutil, niðanfyrir er hvalvákn. Niðast vinstrumegin er nýggja fastakastið, síðan grindaknívur við slíðra. Høgrumegin er fyrst blásturongul og síðan sóknarongul. Nú eru skutil og hvalvákn bannað. Astrid Andreassen hevur teknað.

**Grindarakstur** - Rakstrarbátarnir leggja seg í hálvring aftan fyri grindina og reka hana spakuliga tann vegin, teir ætla – altíð við streyminum, tí at torført er at reka grind ímóti streyminum. Nýtt verða bæði leysakast og fastakast til raksturin. Kastað verður aftan fyri grindina, og luftbløðurnar, ið sita á kastinum, gera eitt luftbløðrutjald aftan fyri grindina. Ljóðbylgjurnar frá hvalunum raka luftbløðrutjaldið og kastast aftur til hvalirnar, ið tí fara undan.

**Blóðrenslíð** - Skulu vit greiða gjølla frá, hvussu skjótt tað er at avlíva hval, so er neyðugt at greiða eitt sindur frá blóðrenslinum í havsúgdjórum – hvalum og kópum. Blóðrenslíð er øðrvísi í hvali og kópi enn í landsúgdjórum. Hvalur er blóðheitt súgdjór, og heilin er tað yrkisgagnið í kroppinum, sum skal hava mest súrevni, og sjálvt heilt stutt súrevnistrot kann elva til, at djórið fellur í óvit og fær heilaskaða. Tí eru øll djór soleiðis háttáð, at mest blóð rennur gjøgnum heilan.

Í landsúgdjórum fær heilin blóð lutvíst úr báðum teimum stóru háslívæðrunum, og lutvíst – men heldur minni – úr tveimum øðrum æðrum, sum liggja tætt inn at hálsgeislunum og ganga inn í heilan gjøgnum nakkaholið. Havsúgdjór sum hvalur og kópur eru serliga útgjörd, tí at heilin og mønan fáa sum mest av súrevni, tá ið djórið er undir kavi. Orsøkin til tað er, at havsúgdjór halda andanum, og hjartaslátturin seinkast, tá ið tey eru undir kavi, og tí kemur ikki nóg nógv nýtt blóð til heilan. Tær báðar stóru háslívæðrarnar í havsúgdjórunum búnast í fosturlívini, men tær lata ikki blóð til heilan. Men harafturímóti hava havsúgdjór æðrar í hálsinum og bringuni, sum leiða blóðið til mønurennuna. Í mønurennuni liggja æðrarnar sum slíðrar uttan um mønuna og ganga haðani gjøgnum nakkaholið inn í heilan. Í hálsinum og bringuni og eisini í kjaftinum er eitt serligt æðrakervi, sum nevnt verður ógvætið (merkir: ikki etandi). Hesi kervi eru hjómut í bygnaði, og tey eru súrevnisgoymsla, tá ið havsúgdjórið er undir kavi.

**Blóðið í hvali og kópi** - Í blóðinum í havsúgdjörum eru fleiri reyðir blóðkroppar enn í blóðinum í landsúgdjörum, og hvør litur av blóði fær tí tikið meiri súrevni í seg enn hvør litur av blóði í landsúgdjörum. Í vøddunum á hvali og kópi er eisini nógv myoglobin – eitt evni, sum bindur seg at súrevninum í blóðinum og harvið er ein súrevnisgoymsla í vøddunum.

**Kavarasjúka** - Í luftini eru súrevni og køvievni. Niðri í sjónum er trýstið størri enn í vatnskorpuni, og tá ið kavarar, ið nýta trýstluft, eru undir kavi, loysist køvievnið í lungnaluftini í blóðinum, men tað losnar aftur, tá ið teir koma upp undir vatnskorpuna. Koma kavararnir so skjótt upp undir vatnskorpuna, so køvievnið ikki fær stundir at fara úr blóðinum aftur, gerast køvievnisbløðrur í kroppinum, og tað nevna vit kavarasjúku. Hetta er lívshættisligt, tí at luftbløðrurnar kunnu vera eins og blóðtøppar, um tær taka seg upp í teimum stóru blóðæðrunum. Kavarar, ið ikki nýta trýstluft, eru ikki fyri hesi ávirkan.

**At kava sum hvalur** - Sum onnur súgdjór dregur hvalur andan fyri at fáa nýggja luft við súrevni í niður í lunguni og samstundis anda ta brúktu luftina út, sum hevur í sær nógv koltvísúrni. Summir hvalir kava niður á 2-3 km dýpi (avgustur) og eru undir kavi í upp í tveir tímar (avgustur, døglingur). Hetta ert bert møguligt, av tí at hvalir eru soleiðis háttáðir, at teir fáa lagað blóðrenslið og andadráttin eftir umstøðunum, so at teir ikki fáa kavarasjúku, tá ið teir koma skjótt upp aftur at anda. Hvalur hevur smá, sera gyrðin lungu, sum verða kroyst saman av trýstinum í sjónum, tá ið hann er undir kavi. Luftin verður tískil trýst út í barkan og nasagluggarnar, ið hava so tjúkkann vegg, at luftin fær illa sett ígjøgnum veggirnar. Hvalur heldur andanum, tá ið hann er undir kavi, og samstundis slær hjartað færri sløg, og blóð setur næstan bara til heila og mønu frá súrevnisgoysluni í ógvætinum. Tá ið hvalurin so kemur upp aftur í vatnskorpuna, andar hann út, og tá ber til at síggja blástrið sum eina guvusúlu. Síðan dregur hann andan skjótt fleiri ferðir, so at luftskiftið hendir skjótt, og á henda hátt fer hin brúktu luftin skjótt úr lungunum.

### ***At drepa grind***

Tá ið grind nærkast landi, royna bátarnir at fáa ferð á grindina. Framman fyri grindina gerst tí ein alda – sagt verður, at grindin tekur sjógv á bak – og á hesi aldu kann grindin gera landgongd so langt uppi á sandinum, at hon verður liggjandi, tá ið súgar út aftur. Tað er tískil lætt at vaða út og drepa hana. Tá ið grindamaður sker á háls, sker hann mønuna av við grindaknívinum og tí eisini blóðrenslið til heilan. Tær stóru bláæðrarnar, sum føra hitt avsúrnaða blóðið burtur úr heilanum, verða kvettar av samstundis, við tað at tær liggja tætt inn at hálsgeislunum. Henda dráphátt nevndu summir føroyingar at ssekta. Hóast drápið sær ógvísligt út, doyrið skjótt. Av teirri orsök at ta heita, feita blóðið bráar oman á tí kalda sjónum, verður sjógvurin reyður, og tí er drápið enn meira sjónligt.

**Grindaknívur** - Grindaknívur er heimagjörður og hevur vanligu vakurt prýtt skefti. Grindaknívurin hevur røtur heilt aftur til tað stutta svørðið, sum nýtt varð í jarnöld; tað varð nevnt saks. Bláðið er 18-20 cm langt, eineggjað, og er smíðað úr jarni við innløgðum stáli og holbrýndari egg. Skeftið er 12-15 cm langt. Fyri endanum á skeftinum niður ímóti blaðnum er hjaltið. Hjaltið verjir fyri, at teir snykutu fingrarnir glíða niður á eggina, tá ið skorið verður á háls, ella skorið verður upp. Vert er at geva gætur, at knívurin ikki kann vera størri. Tá ið hvalur verður skorin á háls, vaðar grindamaðurin undir liðina á hvalinum og stendur tá vanligu upp undir miðju. Skuldi verið neyðugt at vaðað longri út, hevur grindamaðurin ikki somu megi í arminum at skera hvalin á háls. Sjógvurin er kaldur, og skal grindamaðurin skera fleiri hvalir á háls, hevði armurin heldur ikki maktað, hevði hann longri knív. Knívurin hevði eisini verið væl tyngri at havt uppi á sær.

Í hesum dögum verða gjørdar royndir (frá 2002) við einum longri knívi, sum verður stungin beint niður í nakkaholið, og í einum stingi verða mænan og hálsæðrarnar skornar av. Við tí nýggja knívinum ber til at avlíva hvalin eftir 2-3 sekundum.

**Sóknarongul** - Tá ið djór skal verða avlívað, er sera týðningarmikið at halda djórinum so fóstum, at hvørki djórið ella knívurin gleppa av hondum. Til tað hava føroyingar frá fyrndini nýtt ein hvassan sóknarongul, sum teir hava høgt niður í kúluna á hvalinum. Sóknarongulin verður ikki bara nýttur í drápinum, men eisini tá ið teir deyðu hvalirnir verða drignir niðanfrá. Tað hevur verið dyggiliga funnist at sóknaronglinum, av tí at hann særir hvalin. Hesi seinastu árinu hava føroyingar gjørt ein annan sóknarongul, sum er kubbutur og óhvassur. Hesi blásturongul særir ikki hvalin, men verður settur niður í annan av teimum báðum seigu húðarposunum, sum liggja hvør sínumegin innanvert við blástrið. Blásturongulin tykist at vera góður, við tað at hvalurin ikki ger so nógva mótstöðu, tá ið hann verður drigin. Ein annar fyrimunur er, at hvalir, sum skuldu sloppið, eru ikki særdir.



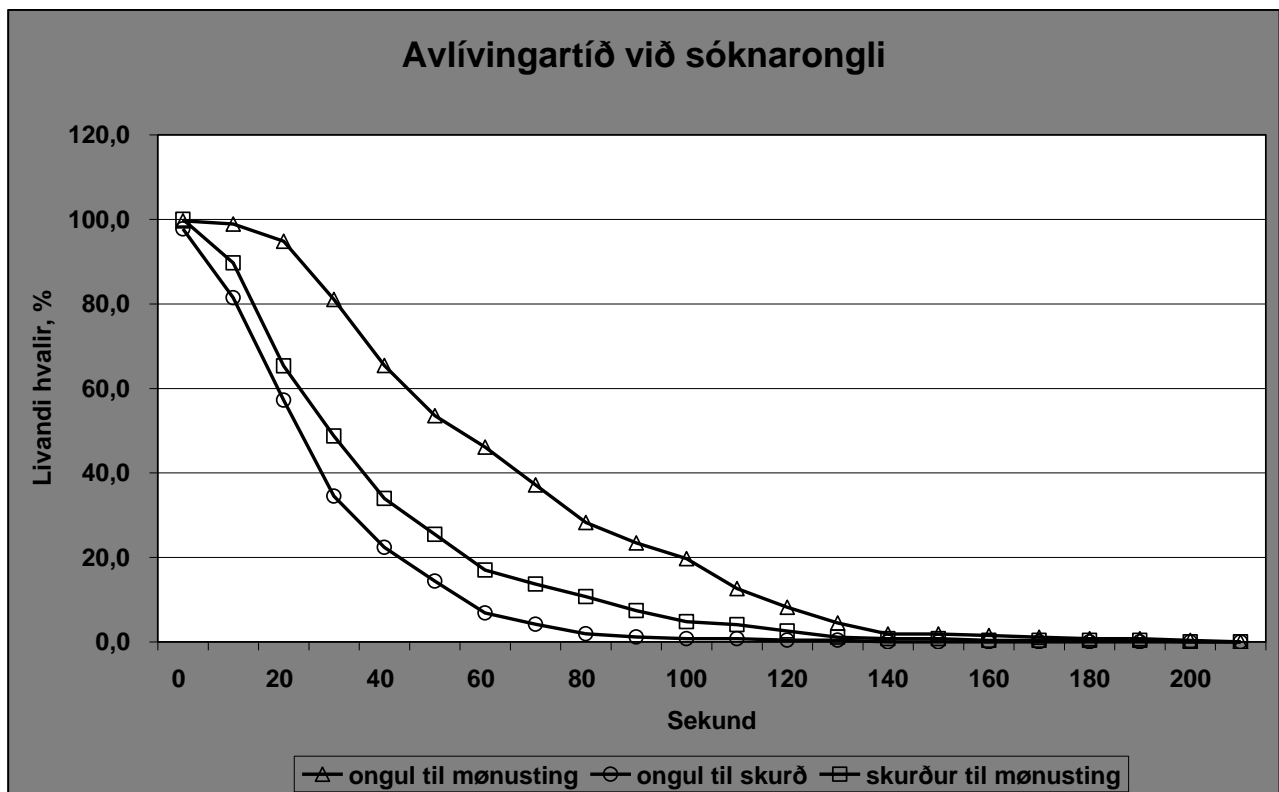
12. mynd. Teir báðir sóknaronglarnir, blásturongulin høgrumegin. Astrid Andreasen hevur teknað.

**Avlívingartíðin** - kann verða býtt í tvey: 1) frá tí at høgt er í grindahvalin við gamla sóknaronglinum ella tí nýggja blásturonglinum, 2) avlívingin sjálv. Samanlagda drápstíðin (Total Killing Time) verður 1) + 2), tá ið sóknarongulin verður nýttur, men 2), tá ið blásturongulin verður nýttur, júst tí at hvalirnir ikki verða særdir. Í 19 ymiskum grindum í árunum 1995-2000 hevur drápstíðin verið tikin við stoppuri. Tá ið sóknarongulin varð nýttur, er drápstíðin í miðal:  $65,8 \pm 2,53$  sekund, við eini spjading, sum er 3,5-290 sekund, og 50% av hvalunum vórðu dripnir í 55,5 sekund. Royndin við blásturonglinum styttaði um miðaldrápstíðina:  $29,0 \pm 3,88$  sekund, spjadingina 6-211 sekund, og 50% av hvalunum vórðu dripnir eftir 20,0 sekundum, sí talvurnar 5a og 5b og myndirnar 13a og 13b.



Sóknarongul	Festing	Avlíving	Full tíð
	sekund	sekund	sekund
Tal	264	272	272
Í miðal	27,9	39,2	65,8
SE	1,26	1,93	2,53
Min	0,0	3,5	8,0
Max	132	217	290
Median	22,2	26,1	55,5

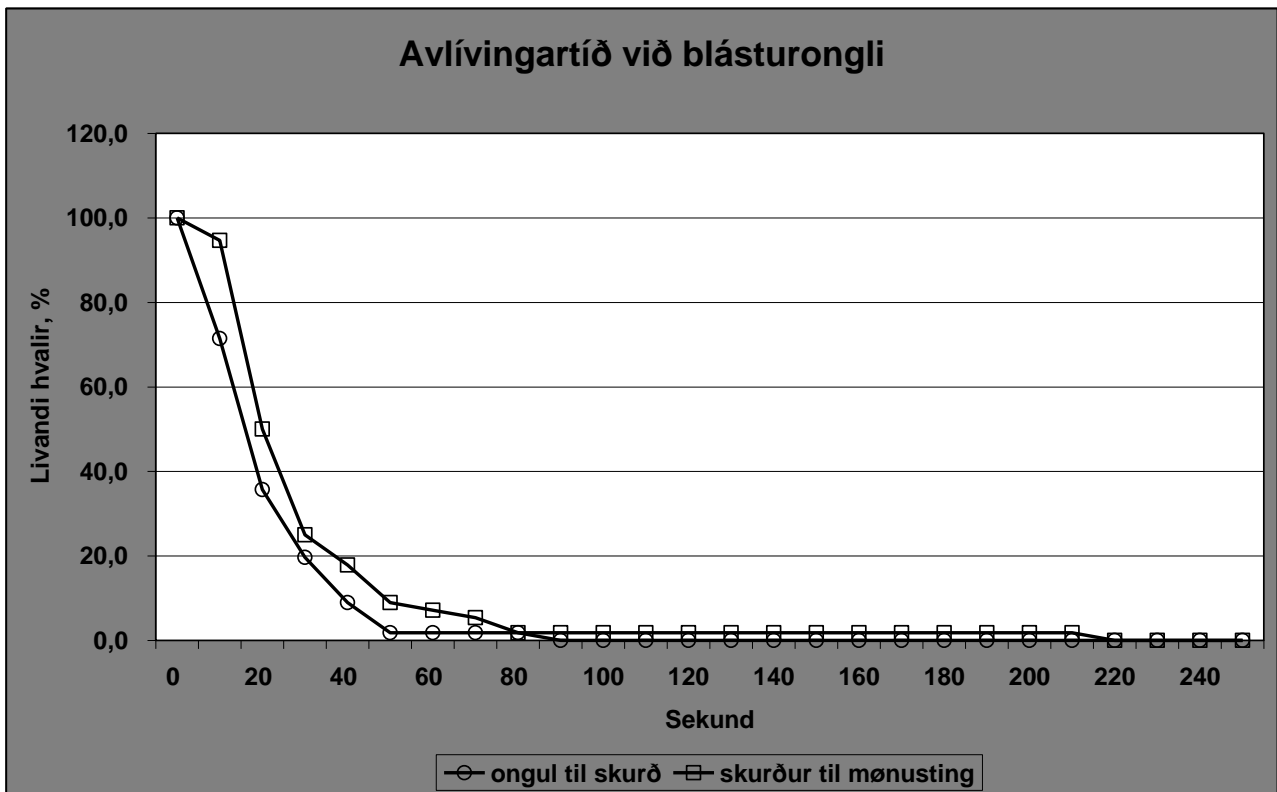
5a. talva. Avlívingartíð við sóknarongli, sí 13a. mynd.



13a: mynd Avlívingartíð við sóknarongli. Teknfrágreiðing: ○ - ○: Ongul til skurð: Tíðin frá tí at høgt er í hvalin við sóknaronglinum (festing), til avlívingin byrjar; □ - □: Skurður til mönusting: drápstíðin; ▲ - ▲: Ongul til mönusting: full drápstíð, sí tíðirnar á 5a. talvu.

Blásturongul	Festing	Avlíving	Full tíð
	sekund	sekund	sekund
Tal	56	56	56
Miðal	20,1	29,0	29,0
SE	1,97	3,88	3,88
Min	3	6	6
Max	90	211	211
Median	15,0	20,0	20,0

5b. talva. Avlívingartíð við blásturongli, sí 13b. mynd.



13b. mynd. Avlívingartíð við blásturongli. Teknfrágreiðing: ○ - ○: tíðin frá tí at blásturonglinum er settur í hvalin, til avlívingin byrjar; □ - □; drápstíðin; sí tíðirnar í 5b. talvu.

### Metingin

Grindadráp gav áður góða inntöku hjá teimum, sum áttu jørðina, t.e. kongi, kirkju og ognarmonnum. Tí var týðningarmikið, at hvør hvalur varð mettur, soleiðis at skifti kundi verða eftir reglugerðini. Nú á dögum fer metingin fram á sama hátt, men skiftið er broytt munandi. Tíggjund hjá kirkjunni (ein tíggjundipartur av skinnatalinum) varð tikin av í 1908. Jarðahvalurinn varð tikin av í 1935.

Tá ið allir hvalirnir eru skornir á háls, verða teir drignir upp á eina væl skolaða bryggju, har tað liggur fyri. Tað er stórbært at síggja hesar stóru, torpedoskapaðu hvalirnar, sum viga upp í 2,5 tons,

hanga og sveiggja í einum kranatogi. Natúrliga javnvágin á grindahvali er hornið, og tí verða teir kræktir í eitt hol, ið verður skorið í hornið, ella eitt tog verður bundið um sveivið. Hvalirnir verða lagdir til sýningar lið um lið. Tveir metingarmenn meta síðan um hvalirnar. Tá verða hvalirnir eisini opaðir at køla tvøstið, so at tað ikki verður brunnið. Nógvur og góður matur er í grind, og tí skal verða farið um grindina á bestan hátt eftir teimum treytum, sum eru. Skinnatalið á tí partinum av hvalinum, ið verður havdur til matna, verður funnið við at máta longdina á hvalinum, áðrenn hann verður skorin upp. Tað verður gjørt við einum grindamáli. Tað, sum etandi er, situr sjálvandi á hvalakroppinum, t.e. frá skurðinum, har ið skorið er á hálsin og til upp frá gotinum. Á summum hvalum kann spikið á hamarstjølum eisini verða etið, men tvøstið á hamarstjølum er so soymið, at tað ikki er etandi. Siggið á kúluni og horninum er ikki etandi. Úrslitið av metingini verður skrivað á listar, sum gjørdir eru til hetta endamálið, og tá ið liðugt er, verða listarnir latnir sýslumanninum. Síðan fer sýslumaður undir at skifta drápsmonnunum og húskjunum í grindaumdømunum grindina, um grindin er nóg stór til tess, seinni verður nomið meira við hetta, sí bls. 28. Alt hetta stendur nágreiniliga skrivað í grindareglugerðini.

Sambært grindareglugerðini verða hvalirnir mettir á tann hátt, at mált verður við grindamáli, hvussu langur hvalurin er eftir síðuni frá eyganum aftur í gotið. Virðiseindin er gyllin og skinn, ið hevur røtur aftur í føroyska peningaskipan frá seinmiðöld. Virðið er 1 gyllin = 20 skinn.

**Grindamálið** - er ein træstong, ið er merkt róttalsliga (logaritmiskt). Hon varð gjørd undan grindareglugerðini í 1832. Grindamálið hevur Haraldur, bóndi á Ryggi í Miðvági, gjørt við hjálp frá vágaprestinum Niels Johnsen Struer (Strúar prestur) í 1822, og teir báðir umboðaðu tvær máttmiklar stættir tá í tíðini. Hesar báðar stættir áttu tveir triðingar av dripnu hvalunum eftir 1832, men teir áttu tríggjar fjórðingar frammanundan. Grindamálið er 305-400 cm langt og kann vera annaðhvørt ómálað, svart ella hvítt. Hvørja ferð eitt grindamál er uppslitið, t.e. brotnar, verður eitt nýtt gjørt eftir tí gamla grindamálinum. Grindamálið er skipað í heil skinsvirði, men summi, serliga grindamálini í Suðuroynni og Sandoynni, kunnu eisini verða skipað í ½-skin. Flest grindamál eru upp í 20 skinn, eina gyllin, onnur eru styttri og nøkur heilt fá longri. Til samans eru umleið 40 tílik grindamál í hvalvágum og á søvnum um alt landið.

Grindamálið er skipað róttalsliga (logaritmiskt) á tann hátt, at fyrsta skinnið er tað longsta og hini alsamt styttri. Hin lívfrøðiliga orsök er, at eitt og hvørt djór leingist í 2. potensi, men vektin økist í 3. potensi. Tá ið skinnatalið verður ásett, verður arábatal skorið í kúluna at merkja, hvat nummar hvalurin er, og soleiðis fæst væl skil á, hvussu stór grindin er. Í annað bøklið á hvalinum verður skorið rómartal at merkja, hvussu nógv skinn, hvalurin er.

*14 mynd. Grindamálið. Ein róttalsligur timburstokkur, her til 20 skinn = 1 gyllin.*

**Hvussu nógv er eitt skinn** - Eftir gomlum grindaroknskapum sæst, at í gomlum døgum, t.e. til 1638, kostaði ein "gyllinsfiskur" (20 skinn) júst ein gyllin, men síðan er virðið minkað – á sama hátt sum "fimmoyrakøkurnar", sum nú á døgum kosta nógv meira enn fimm oyru. Skinsvirðið verður allýst soleiðis, at ein vanlig miðalfeitur hvalur, sum frá eyga í got er 5 danskar alin = 10 danskar føtur (314,5 cm) verður mettur til 20 skinn = ein gyllin. Lívfrøðiliga samsvarar ein gyllinsfiskur (20 skinn) við ein kallhval, sum er 28 ár, 575 cm langur og vigar uml. 2 tons. Av honum eru sløk 1.100 kg nýtiligt tvøst og spik til døgurðamat. Men upprunaliga var tvøst og spik bert framíhjá, og varð skinsvirði roknað eftir, hvussu nógv lýsi fekst burtur úr kúluni. 1 skinn = 4 pottar (litrar) av lýsi. Eyðsæð er, at bóndin og presturin í grindabygdini, Miðvági, fyrst í 19. öld hava vitað væl um grindahval, tí at merkingin í skinn á grindamáli teirra hóskar nágreiniliga til støddina á hvalinum. Greitt er frá upprunum at skinsvirðinum og grindamálinum í *Frøði* 1/2003: 4-8.

Í sambandi við grindakanningina í 1986-1998 varð tað, sum etandi var av 32 ymiskum grindahvalum, gjølliga vigað – tvøst og spik fyri seg. Hesir 32 hvalirnir vóru ójavnir til støddar, skinnatalið var ½-22, full longd var 192-624 cm, og allur kroppurin vigaði 113-2.320 kg. Úr grindum, sum vóru 32-220 hval, vórðu 17 kallhvalir og 15 kvennhvalir kannaðir. Kvennhvalirnir vórðu valdir, so at tað vóru bæði kvidnir kvennhvalir og kvennhvalir, sum mjólkaðu. Úrslitið var, **at eitt skinn av grindahvali vigar í miðal 72 kg, t.e. 38 kg av tvøsti og 34 kg av spiki**. Í miðal verða 54% av fullvektini á hvalinum etin sum tvøst og spik, og av teimum størstu hvalunum verða 60% av fullvektini nýtt. Á hinum størstu hvalunum eru í prosentum meiri vøddar (30,5%) enn í teimum smærru hvalunum (22,5%), og tí verður meiri nýtt av teimum størru hvalunum. Til samanburðar skal verða nevnt, at vit nýta 47% av einum fiski.

### **At skera upp**

Tá ið sýslumaðurin hevur skift grindina, og seðlarnir koma út, fæst at vita, hvussu stórir parturin er, t.d. ½ skinn. So fær grindamaðurin ein seðil við numrinum á tí hvali, sum hansara partur er í. Vanliga eru fleiri um ein hval. Fyrst verður spikið skorið av tvørvegis í 30-40 cm langar fjósir, ið lagdar verða við hvøljuni niður. Síðan verður tvøstið lagt omaná. Tvøstið verður skorið í snøggar, regluligar lutir. Verður soleiðis atborið, so verður maturin ikki dálkaður, og lætt er nú at skifta hvalin ímillum teir, sum eiga hann. Beinagrindin er væl piðað, tá hvalurin er liðug skorin upp. Tá ið skift verður ímillum teirra, ið hvalin eiga, verður gamla mannagongdin nýtt: ein maður vendir bakið til, og ein annar nevnrir tann, sum skal eiga partin.

Fyrr í tíðini vórðu homlubond skorin av bøkslunum, og bræddu teir lýsi úr kúluni og einum parti av spikinum. Lýsið varð latið upp í tunnur og sent kongi sum skattur. Í býum í Danmørk, t.d. Keyptmannahavn, varð tað mest nýtt til gøtuljós. Beinagrindin varð nýtt at taða bøin við. Hon varð drigin niðan í bøin, meðan hon enn var fesk. Menn vendu henni eina hálva ferð runt um vikuna omaneftir móti sjónum, og so við og við troyttu veður og bakteriar taðingarsøltini burtur úr henni. Síðan tók havið hana aftur, tá ið hon var komin heilt oman í fjøruna. Nú á døgum verður ein partur av gørnunum nýttur til línuagn hjá útróðraráttum. Tá verða garnarnar frystar, meðan tær eru feskar.

Hugsað hevur verið um at nýta tað, ið eftir er, t.e. garnar, kúlu og beinagrind at gera tøð burturúr. Verða 2.000 hvalir dripnir um árið, skuldu teir givið uml. 660 tons av ráevni til tøð, men hetta er ikki so mikið, at tað loysir seg. Í tíðarskeiðinum 1584-2011 hava bara í 25 ár verið dripnir fleiri enn 2.000 hvalir um árið. Nú á døgum verða kúla, beinagrind og lutvíst garnar annaðhvørt tveitt aftur á sjógvín ella brend.

### **Hvør fær grindapart**

Tá ið drápið er av, geva teir, sum hava rikið grindina ella hava verið í drápinum, seg upp til sýslumannin, sum skrivar navnið upp, eisini nøvnini á bátunum, sum hava verið í grind. Síðan er bara at skifta grindina eftir grein 18 í grindareglugerðini. Teir, ið fáa fastan part, er sýslumaður og sýsluskrivstova, grindaformenn, metingarmenn og vaktarmenn, sum síggja til, at eingin hvalur verður stolin, meðan sýslumaðurin og hansara fólk skifta. Harumframt fær hann, ið finnur grindina og/ella er fyrstur hjá grindini, finningarfiskin. Fastan part fáa eisini skaðasýnismenn. Teir skulu meta um skaða, ið kemur á bát, mistan grindareiðskap o.tíl. Restin verður skift millum vanligu grindamenninar.

Fyrst verða teir **føstu partarnir** tiknir av óbýttum (1.-7.), síðan verður restin skift (8.-11.).

1. **Finningarfiskur:** Bátur, sum finnur grind og fylgir henni til grindaboð eru givin og til aðrir bátar koma til grindina, fær finningarfiskin. Tá ið grind verður fyrst sædd frá landi ella frá báti, sum ikki verður verandi hjá grindini, til aðrir bátar koma, men boðað verður frá henni, fer finningar-

fiskurin í helvt til teirra, sum boðað hava frá henni, og til bátin, sum er fyrstur til grindina. Á sama hátt verður farið fram, tá boð verða givin úr bygd í aðra, og bátur úr seinni bygdini er fyrstur til grindina. Teir, sum eiga finningarfiskin, velja sjálvir burtúr størsta hvalin ella smærri hvalir við samlaðum skinnatali sum størsti hvalurin. Síggja fleiri grind í senn, verður finningarfiskurin býttur teirra millum.

2. **Vaktarhald:** Um dagin ½ skinn til hvønn bátin, sum nýttur verður, og ½ skinn til hvønn mannin, og um náttina 1 skinn til hvønn.
3. **Metingarmenninir** fáa 2 skinn av hvørjum hundrað hvalum og annars eftir meting sýslumansins.
4. **Sýslumaðurin** fær 2% av samlaða skinnatalinum.
5. **Grindaformenninir** fáa hvør 1% av tí samlaða skinnatalinum.
6. **Skaðasýnismenninir** fáa minst 1 skinn í part sum samsýning og annars eftir meting sýslumansins.
7. **Skiftishjálp v.m.** Sýslumaðurin letur samsýning eftir arbeiði og ábyrgd.
8. **Drápspartur:** Hvør tann, ið veruliga hevur verið við í rakstri og/ella drápi – á báti ella landi – hevur rætt til drápspart. Drápsparturin er tann samsýning, ið omanfyri nevndu fáa fyri arbeiði sítt. Hetta arbeiði fevnir um:
  - a) rakstur/dráp frá báti/landi,
  - b) uppfisking og sleip v.m. beint aftaná drápið til grindaformenninir siga til,
  - c) uppdragning av hvalunum.
 Ein drápspartur verður latin hvørjum manni á báti, tó í mesta lagi sum tilskilað niðanfyri:  
 Til áttamannafer og størri fer í mesta lagi 8 drápspartar  
 seksmannafer í mesta lagi 6 drápspartar  
 fýramannafer í mesta lagi 5 drápspartar  
 minni bátur enn nevndu í mesta lagi 3 drápspartar.  
 Utanumdømsbátar, -manningar og -fólk hava rætt til drápspartar, um tey hava verið við í rakstri og/ella drápi v.m. Fyri at fáa drápspart skal ein hava fylt 14 ár. Ein grindamaður kann bert rokna sær ein part, sjálvst um hann hevur rikið við einum báti og dripið í einum øðrum ella frá landi. Eftir samráðing við grindaformenninar kann sýslumaðurin, tá raksturin hevur verið serliga trupul og vart leingi, lata ein eykapart til rakstrarbátarnar. Í teimum førum, har grind hevur verið goymd, kunnu bátar, sum ikki vóru við í rakstrinum, men bert í drápinum, fáa drápspart, um sýslumaðurin ella ein grindaformaður hevur biðið teir. Sýslumaðurin ásetur støddina á drápspartinum.
9. **Heimapartur/partahvalur:** Hesir hvalir verða lagdir út til kommunurnar ella aðrar samskipanir, ið sjálvar stíla fyri býttisskipanini í bygdunum. Heimapartarnir verða skiftir sambært grindalistanum. Eru trupulleikar at skifta eina grind í einum grindaumdømi, hevur sýslumaðurin heimild til at skifta grindina til ávísa(r) kommunu(r), herundir eisini kommunu(r) uttanfyri grindaumdømið.
10. **Annað og avlopsgrind:** Neyðugt er at leggja upp fyri sjúkar og spiltar hvalir. Verður ikki alt lagt út, skal sýslumaðurin selja avlopið á bestan hátt.
11. **Tá ið grind ikki verður skift í heimapartar:** Um heimapartarnir, eftir at lagt er út sambært nr. 2-8 í hesi grein, ikki vera minst 1 skinn upp á bátin (50 fólk), verður tað, ið eftir er, skift til grindamenninar.

Í Sandoyinni og Suðuroynni verða eftir gamlari siðvenju ikki latnir drápspartar, men bara heimapartar, tó eftir at føstu partarnir (1- 7) eru tiknir frá.

## ***Grindadráp nú á dögum***

Gongdin í grindini er tann sama nú á dögum sum í fyrstu grindareglugerðini frá 1832, men tó er ymist broytt í samsvari við samfelagsmenningina. Onkrar broytingar eru nevndar áður, men her skulu tær, ið hava mestan týdning, nevast. Tað mest avgerandi er, at nú á dögum verður ikki ród, tí bátarnir hava motor, tískil er raksturur ikki so strævin, og færri grindir sleppa. Harumframt er vegakervið nú á dögum so útbyggt, at til ber at fara til hús at lata seg í turt, tá ið drápið er av. Hetta hevur tíverri havt við sær, at grindadansurin er farin í søguna. Fyrr varð vanligt at dansa til at fáa klæðini turr, meðan bíðað varð eftir, at seðlarnir komu út. Í dag verða ongir mathvalir tiknir frá at metta avbygdargrindamenn við.

Hvalvákn og skutil eru ikki loyvd nú á dögum, og tískil eru hvalir, ið sleppa, ikki særdir. Annað, er er nýtt á økinum, eru blásturongulin og tær royndir, ið verða gjørdar við einum longri grindaknivi. Tað hoyrir eisini tíðini til, at djóralækni fylgir við, hvussu drápið gongur, og at tvøst og spik nú verður kannað fyri føðslu- og umhvørwiseitur.

Allar kommunurnar í einum grindaumdømi gjalda eina felags vanlukkutrygging fyri mannskaða, ið kann standast av grindini. At rudda eftir drápið, skola bryggjuna og fáa burtur beinagrindir og garnar gjalda tær kommunur, sum fáa grindina, og tær gjalda eftir, hvussu stórir partarnir eru.

Skuldi ein grind verið so stór, at útlit eru til, at tvøstið verður brunnið, áðrenn liðugt er at meta og skifta, so hevur sýslumaðurin nú á dögum tann móguleika beinan vegin at skifta nakrar av hvalunum til ymsu bygdin. Flutningurin millum oyggjarnar er mangan tað, ið tarnar, tá ið lastbilarnir skulu koyra heimapartarnar. Strandfarabátarnir megna ikki tann økta flutningin, ið stendst av, at grind er, og tí kann tað taka langa tíð at fáa grindina til haldar. Vandin er ikki so stórur, tá ið hvalirnir verða sleipaðir burtur, tí tá kølir sjógvurin teir. Nú á dögum er hesin trupulleiki loystur, har ið undirsjóvartunlar og brýr eru.

Skuldu fleiri grindir komið í einum grindaumdømi, enn verður etið eina rímiliga tíð, t.e. uml. eitt háltv ár, hevur sýslumaðurin tveir móguleikar.

1. Annaðhvørt kann sýslumaðurin seta forboð fyri at drepa grind í grindaumdøminum í tí tíðarskeiði, hann metir, at tað tekur at eta grindina upp. Hetta hevur verið gjørt í skiftum, sum eru úr 14 dögum upp í ½ ár, og sjálvandi eru tað hvalvágir sum Miðvágur, har tað helst kann gerast neyðugt.
2. Ella kann sýslumaðurin bjóða einum øðrum grindaumdømi alla grindina, og treytin er, at tann kommunan, ið fær grindina, rindar allar útreiðslurnar, sum standast av henni.

Harumframt kann eisini bera soleiðis á, at rakstur ikki fæst á eina grind og ómøguligt er at halda henni til. Tá steðgar sýslumaðurin rakstrinum, og grindin verður rikin út aftur. Eisini kann bera á, at ein grind er so stór, at ikki allir hvalirnir rúmast har. Sýslumaðurin friðar tá ein part, ið verður rikin út aftur. Vit vita um báðar hasar mannagongdirnar at siga.

Eisini eigur dentur at verða lagdur á, at *Grindamannafelagið*, ið varð stovnað í 1987, hevur havt stóran týdning í sambandi við at fáa grindadráp at lúka nútíðar krøv. Í felagnum hava ymisk evni í sambandi við grindadráp verið til viðgerðar hjá limunum, heilt frá sýslumanni til vanligan grindamann, og granskarar hava eisini her havt móguleika fyri at siga frá sínum úrslitum. Tað er eitt nú á henda hátt, at granskarar hava fingið ta vælvild frá sýslumonnum, grindaformonnum og grindamonnum, ið hevur gjørt tað møguligt at fáa heilar grindir settar av til fylgisveinamerking. Grindamenn hava hjálpt væl til, og eingin hevur ilskast um at missa henda góða fong av hondum.

Aldalanga siðvenjan at reka og drepa grind ger Føroyar til eindømi, við tað at her ber til at reka eina heila grind inn undir land, merkja nakrar fáar hvalir og síðani reka allan flokkin út aftur. Limirnir í Grindamannafelagnum eru við á ársfundi hjá *North Atlantic Marine Mammal Commission* (NAMMCO).

### **Grind - gagnligur og ógagnligur matur**

Teir hvalir, sum leggja beinini í Føroyum, eru mest grindahvalir, men tó eisini døglingar og smádelfinir (skjórutur springari, kjafthvítur springari, hvessingur og nisa), og teir eru ein ókeypiss góði, ið áður hevði stóran týdning. Hesin fongur mundi mangan kveikja vón í fólk, so at tey ekkaleys kundu fara undir veturin. Enn á døgum er tað galdandi, at leggja 2.500 hvalir beinini um árið – t.e. umleið 570 tons av tvøsti og 510 tons av spiki – so samsvarar tað við helmingin av øllum seyða- og neytakjötinum framleitt her heima, ella ein fjórðing av tí kjötinum, sum verður etið. Stívliga 49.000 fólk bógva í Føroyum nú á døgum (ár 2011), men í øldir búðu her bert uml. 5.000 fólk, sum verri enn so høvdu tað, ið nú stendur fólk í boði, og tey høvdu heldur ikki teir móguleikar ella stórvegis pening um hendur. Tí kunnu vit lættliga ímynda okkum, hvussu týdningarmikið íkast grind var til gerandismatin. Harumframt er vert at geva gætur, at okkara tilfeingi er í sjónum, og tað sær hann, ið vitjar her, við fyrsta eygnabrá. Og so skulu vit eisini hava í huga, at Føroyar bæði staðfrøðiliga og landafrøðiliga eru soleiðis frá náttúrunnar hond, at tær ongantíð fara at vera sjálvbjargnar við grønmoti, kjöti og mjólk. Hesi viðurskipti ávirka so aftur matsiðin, so at maturin er mest fiskur, hvalur, sjófuglur, seyður og neyt.

**Føðsluvirði í tvøsti og spiki** - Stórt føðsluvirði er í tvøsti, 25% av eggjahvítaevni, nógv jarn, A-vitamin og B-vitamin, sí 6. talvu. Harumframt er fitisamansetingin í spikinum ógvuliga høg við høgum P/S-tali (0,91, sí 7. talvu), t.e. at lutfallið millum fleirómattaðar og mettaðar fitisýrur er høgt, t.d. eru tær ómettaðu fitisýrurnar EPA, sum eru í grind, 1,20%, og DHA 5,41%. Hetta samsvarar við læknaáðini, hvussu vit kunnu fyrbyrgja hjartaæðrasjúku.

Ikki er at undrast á, at tey evni, sum dálka náttúruna, eisini hava funnið sær veg í grindahval, sum jú er ovast í føðiketuni, og er tað at harmast um. Í grindahvalatvøsti í Føroyum er nógv arsen, kadmium, sink, blýggj, kopar, kyksilvur, og eisini selen. Kókað grindanýru hava altíð verið hildin at vera krás. Hvør maður hevur rætt at skera sær tey, áðrenn skorið verður upp, men í grindanýra eru tvær ferðir so nógv kyksilvur sum í tvøstinum. Tí verða tey ikki etin so nógv sum fyrr, sí 8. talvu. Harumframt eru niðanfyri nakrar talvur, sum vísa, hvussu grind verður tilgjørd í hvalaveiðilondum, føðsluvirði í grindatvøsti, hvussu fitisýrur eru samansettar í grindaspiki, hvussu nógv kyksilvur er í grindatvøsti, og hvussu nógv organochloridur (sum t.d. PBC og DDT) eru í grindaspiki. Her er at frøast um, at nøgdin av organochloridum nu eru í minking. Talvurnar 6-10 eru allar kunngjøgdar í nýggju matvøruálfrøðini 1993: *Encyclopaedia of Food Science, Food Technology & Nutrition*, AcPress. London 2<sup>nd</sup> updated edition: 3733-3739.

Evni	Vekt	Miðalvekt	Standard-frávik	Hvalaslag
1 Protein (g)	20	25,0	0,7	Grindahvalur
2 Fiti (g)	20	1,0	1,4	Grindahvalur
3 Kolhydrat (g)	20	0,5	0,6	Grindahvalur
4 Natrium (g)	10	330	160	Grindahvalur
5 Kalium (mg)	10	1630	350	Grindahvalur
6 Kalsium (mg)	10	10	0	Grindahvalur
7 Magnesium (mg)	10	110	40	Grindahvalur
8 Fosfor (mg)	10	930	100	Grindahvalur
9 Jarn (mg)	10	51,9	19,4	Grindahvalur
10 Sink (mg)	10	6,7	1,0	Grindahvalur
11 Kopar (mg)	10	0,14	0,05	Grindahvalur
12 Selen (mg)	3	0,19	0,06	Grindahvalur
13 Vit. B Thiamin (mg)		200		Náhvalur
14 Vit. B Riboflavin (mg)		300		Náhvalur
15 Vit. A Retinol (mg)		100		Náhvalur
16 Vit. C Askorbinsýra (mg)		1		Náhvalur

6. talva. Evnafrøðiliga samansetingin av 100 g av tvøsti.

Mettaðar fitisýrur (S)	16,34%
Einómettaðar fitisýrur	60,45%
Fleirómettaðar fitisýrur (P)	14,90%
Fleirómettaðar/mettaðar fitisýrur (P/S)	0,91

Fleirómettaðar fitisýrur hava í sær:

Eicosapentaenodsýru - EPA	1,20%
Docoshexaenodsýru - DHA	5,41%

7. talva. Fitisýrusamansetingin í grindaspiki

Ár	Partur	Vekt mg	Miðalvekt mg/kg	Standard- frávik
1977	Tvøst	20	2,1	1,2
1987	Tvøst	31	1,35	1,78
1997	Tvøst	28	1,7	
1987	Nýra	31	4,91	3,81
1987	Livur	40	84,1	92
1978	Spik	20	0,69	

8. talva. Heildarkyksilvurnøgd í ymsum pørtum av grindahvali, kannað í 1977, 1978, 1987 og 1997.



Nøgdirnar av teimum ymisku evnunum, sum dálka náttúruna, bera nógv frá í teimum ymsu grindunum, ikki bara organochloridini, sum eru í spikinum (9. talva), men eisini tungmetalini, ið eru í tvøsti, nýrum og livur (8. talva). Báðir hesir evnisbólkar eru torførir/tungir at bróta niður, og harumframt økjast nøgdirnar o.u. 10 ferðir fyri hvønn lið í føðiketuni. Og av tí, at grindahvalur er høgt uppi í føðiketuni og gerst gamal, hevur hann rættiliga nógv av hesum evnum í sær. Nýlagdur leiftur hevur eisini hesi evni í sær, av tí at tey verða flutt gjøgnum nalvastrongin frá móðrini um eftirburðin. Báðir evnisbólkar hópast saman í kroppinum, so at teir eldru hvalirnir hava meiri av hesum evnum í sær enn teir ungu. Øðrvísi er viðvíkjandi kvennhvalinum. Í honum økjast dálkingarevnini ikki nógv meiri eftir kynsbúningina, tí at hvalurin sleppur frá teimum gjøgnum fostrið og móðurmjólkina.

Seinastu tíggu árinu eru stórar kanningar gjørdar av grønlendingum og føroyingum fyri at finna fram til, hvussu hesi dálkingarevni ávirka, og hvussu tyngjandi avleiðingarnar eru av teimum. Hetta eru øll evni, sum londini í Norðurhøvum ikki hava latið umhvørvinum, men sum eru komin úr syðri londum.

Kortini hevur grindahvalurin í Føroyum tann fyrimum, at hann heldur til norðarlaga í Norðurhøvum, og á hesum leiðum hava sjódjór nógv minni dálkingarevni í sær enn teir hvalir, sum halda til longri suðuri úti fyri Vesturevropa og serliga í Meksikoflógva.

Lívfrøðiliga vísir misjavnin í dálkingarevnum í grindum, at tær grindir, sum eru kannaðar, hava bæði hildið til og í longum tíðarskeiðum etið ætið á ymsum leiðum í Norðurhøvum, eisini á syðri breiddarstigum, har dálkingin er størri.

Ár	Aldur	Longd cm	Standard- frávik	N hvalur	N grindir	tDDT* mg/kg fiti	PCB sum Aroclor 1254:1260 ella 1260 mg/kg fiti		CB 153 mg/kg fiti		
							Í miðal	Standard- frávik/spjaðing	Í miðal	Standard- frávik	Í miðal /spjaðing
1987	im♂♂	304	50	44	na	37,2	26,9	47,8	29,5		
1987	im♂♂	362	68	15	na	49,1	32,5	61,4	27,3		
1987	ad♀♀	431	28	113	na	9,2	9,1	15,5	12,4		
1987	ad♂♂	546	48	11	na	50,9	20,7	57,4	24,6		
1997	im♀♀	356	85	173	10	15,9	10,6-23,5	35,1	18,4-45,0	3,7	2,0-4,7
1997	ad♀♀	430	22	193	9	6,3	3,3-11,7	16,0	11,0-29,0	1,8	1,2-3,1
1997	ad♂♂	547	25	54	9	17,7	10,6-25,4	38,2	24,5-52,0	4,1	2,6-5,7

1987 varð hvør einstakur hvalur kannaður.

1997 vórðu teir kannaðu hvalirnir bólkaðir.

9. talva. Miðalfitiinnihald og DDT- og PCB-innihald í spiki í ymiskum grindum, ið eru kannaðar í 1987 og 1997. Frágreiðing: im. = ungir hvalir; ad. = kynsbúnir hvalir; ♀♀ = kvennhvalir; ♂♂ = kallhvalir. \*: tDDT =  $p,p'$ -DDT +  $p,p'$ -DDE +  $p,p'$ -DDD +  $o,p'$ -DDT

**Matuppskriftir** – Í hvalaveiðilondum eru nógvar matuppskriftir um, hvussu tvøst og spik skulu gerast til matna. Sum áður nevnt, verða 54% av grindahvali nýtt til døgurðamat sum tvøst og spik. Men áhugavert er eisini, at **úr Grønlandi til Japans** hava fólk lært at nýta henda ríka føðslu- og orkukova, sum tvøst og spik í roynd og veru eru. Hetta hevur havt við sær, at strandarlondini hava havt móguleika fyri at menna eina mathvalamentan. Í 10. talvu er nevnt, hvussu fólk nú á døgum í teimum eftirverandi hvalaveiðilondunum gera mat úr hvali.

Í Føroyum verður tvøstið etið turt ella kókað. Tað verður kókað feskt ella útvatnað, tá ið tað hevur verið saltað, ella tað verður turkað í 3-5 vikur og etið. Grindalykkjurnar hanga undir húsunum sum langir, svartir stavar. Hongur tvøstið so leingi, at tað er vorðið beinhart, er tað vorðið turr grind, og tá verður tað skorið í tunnar bitar og etið beinleiðis, bæði sum viðskeri ella aftur við eplum og spiki. Spikið verður etið kókað annaðhvørt feskt ella saltað, ella verður tað etið sum lakaspik ella turrsaltað spik. Tá ið turrsaltað spik hevur ligið leingi í salti, er tað næstan glært og tíðum ljósareytt ella ljósablátt. Tvøst er drúgvátið og liggur leingi á. Tú kennir teg mettán og væl settan leingi, tá ið tú hevur etið grind til døgurða.

Viðgerðarháttur	Partur	Land
Rátt	Tvøst Gómi Lunga Spik við hvølju	Japan Japan Japan Grønland
Kókað ella steikt í olju ella vatni	Tvøst Spik Tunga Foyrur Nýru Innvølur Lunga	um allan heim Japan, Føroyar, Grønland Japan Japan Føroyar Japan Japan
Roykt	Foyrur Tvøst	Japan Japan
Turrsaltað/lakasaltað +	Tvøst Spik Bøksl Foyrur	Japan, Føroyar Føroyar Japan Japan
Sólturkað/skerpt	Tvøst	Japan, Føroyar
Lagt í mysu	Tvøst Foyrur	Ísland Ísland
Niðursjóðað í vini	Brósk	Japan

10. talva. Matgerðarhættirnir, sum verða nýttir í teimum ymsu londunum.

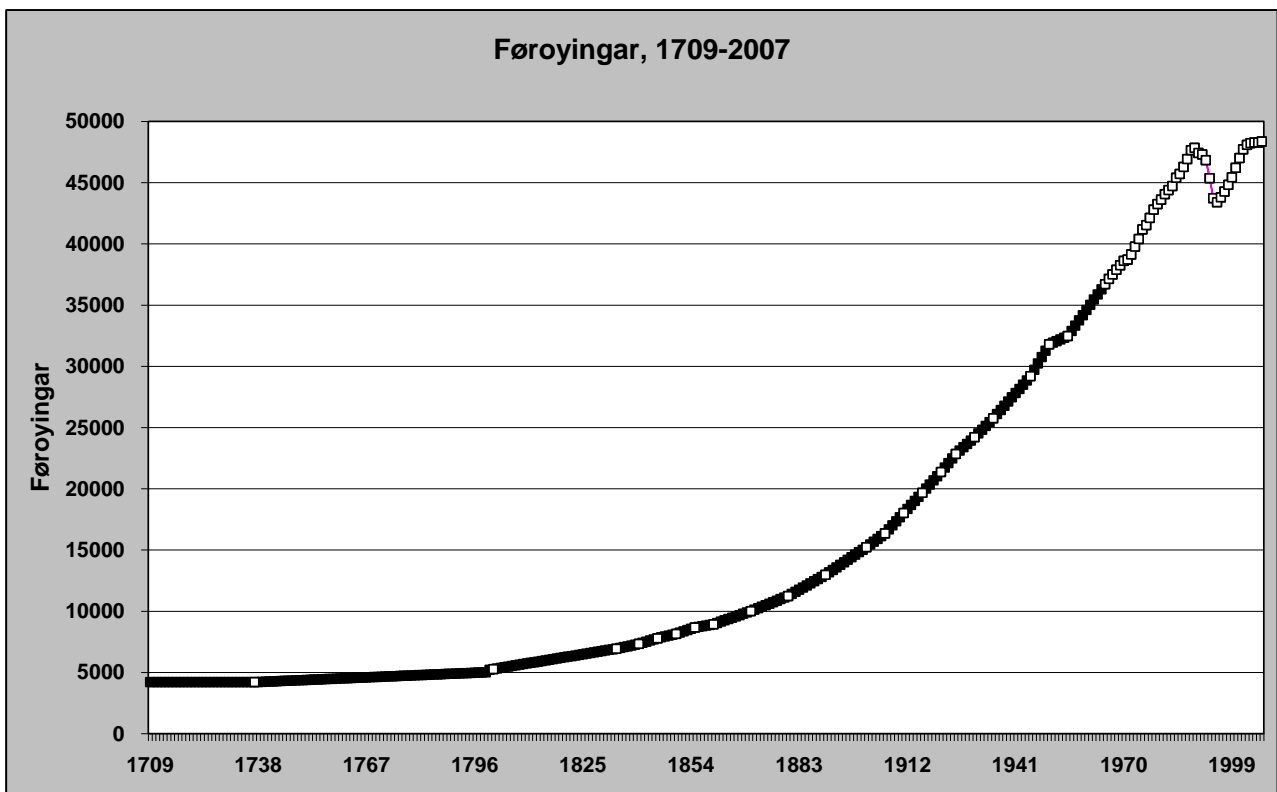
## Grindabýtið

Um tað mundið, tá ið langfarafiskiskapurin tók seg upp, vóru uml. 5.000 fólk í Føroyum. Hesin fiskiskapur við sluppum tók seg upp í seinni helvt av 19. øld, og tá fingu fólk pening um hendur. Nú á døgum bígva væl 49.000 í Føroyum.

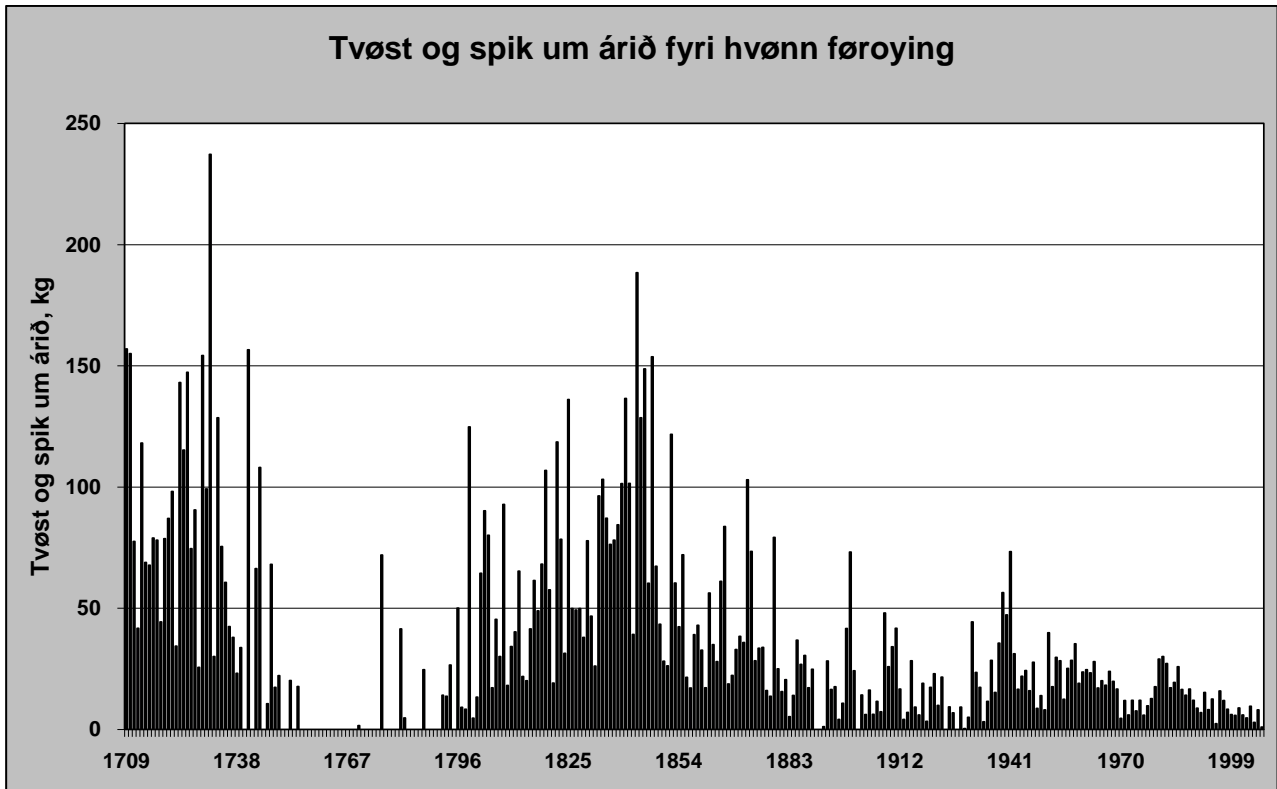
Hava vit í huga, at grindahvalur vigar í miðal 783 kg, og 54% verða etin, og við støði í nevndu fólkafermynd, 15. mynd, og grindadrápsfermyndini, 17a. mynd á bls. 37, er lætt at rokna út 16. mynd, sum vísir árliga úrtøkuna av grindadrápum til hvønn føroying. Hetta eru sjálvandi bara toligga bein tøl, men tey vísa kortini, hvussu týðningarmikil hesin fongur hevur verið fyri hetta avbygda oyggjalandið í nógvar øldir.

Miðalgrindahvalur hevur hesi miðaltøl (tikið upp aftur frá bls. 9)

Miðal:	Bæði kyn	Kallhvalir	Kvennhvalir
<b>Aldur</b>	14,6 ± 0,2 ár	12,3 ± 0,3 ár	16,1 ± 0,3 ár
<b>Longd</b>	401 ± 1,8 cm	420 ± 3,3 cm	387 ± 1,8 cm
<b>Vekt</b>	783 ± 17,7 kg	879 ± 38,0 kg	721 ± 14,9 kg
<b>Skinn</b>	6,3 ± 0,0 skinn	9,4 ± 0,01 skinn	5,4 ± 0,0 skinn



15. mynd. Fólk í Føroyum 1709-2011. Teir opnu fyrkantarnir eru fólkateljingar, og restin er útroknað eftir teimum.



16. mynd. Árligt býti av grind fyri hvønn føroying í tíðarskeiðinum 1709-2011.

### ***Elstu veiðihagtøl í heiminum***

Hvalasløgini, ið verða veidd til matna í Føroyum eru: grindahvalur, døglingur, skjórutur springari, hvessingur og nísa, og somu lógir og kunngerðir galda fyri øll. Men hini føroysku hvalahagtølini, sum óivað eru heimsins elstu veiðihagtøl, fata bara um grindahval og døgling.

Tá ið Sigmundur Brestisson kristnaði Føroyar um ár 1000, komu føroyingar samstundis undir at skula gjalda norska konginum skatt, og seinni danska konginum. Av tí at grindadráp hoyrði til lunnindi, vórðu hagtøl førd yvir teir hvalirnar, ið høvdu lagt beinini, so at ognarmenn, kongur, kirkja og bændur, ið búðu uttan fyri Føroyar – soleiðis fingur tryggjað sær, at teir fingur sín part. Kirkjan hevði skrásetingarnar um hendur, til trúbótin kom, sí bls. 12, og tá tók fyrisiting landsins við roknskapinum, sum varð førdur í jarðarbøkurnar. Nú á døgum hava vit hagtøl aftur til 1584, og kanska liggja enn eldri hagtøl á skjalasøvnunum í Vatikaninum í Róm. Tó eru hagtølini frá 1584 til 1641 ófullfíggað, og í hagtølunum í Gablatiðini, 1642-1708, eru bara fáar ella tilvildarligar frágreiðingar. Men frá 1709 og til dagin í dag eru grindahagtølini fullkomin og samanhangandi. Dentur skal verða lagdur á, at saman við hesum grindahagtølum eru hagtøl førd fyri døglingin, men tó eru nógv færri døglingar deyðir enn grindahvalir.

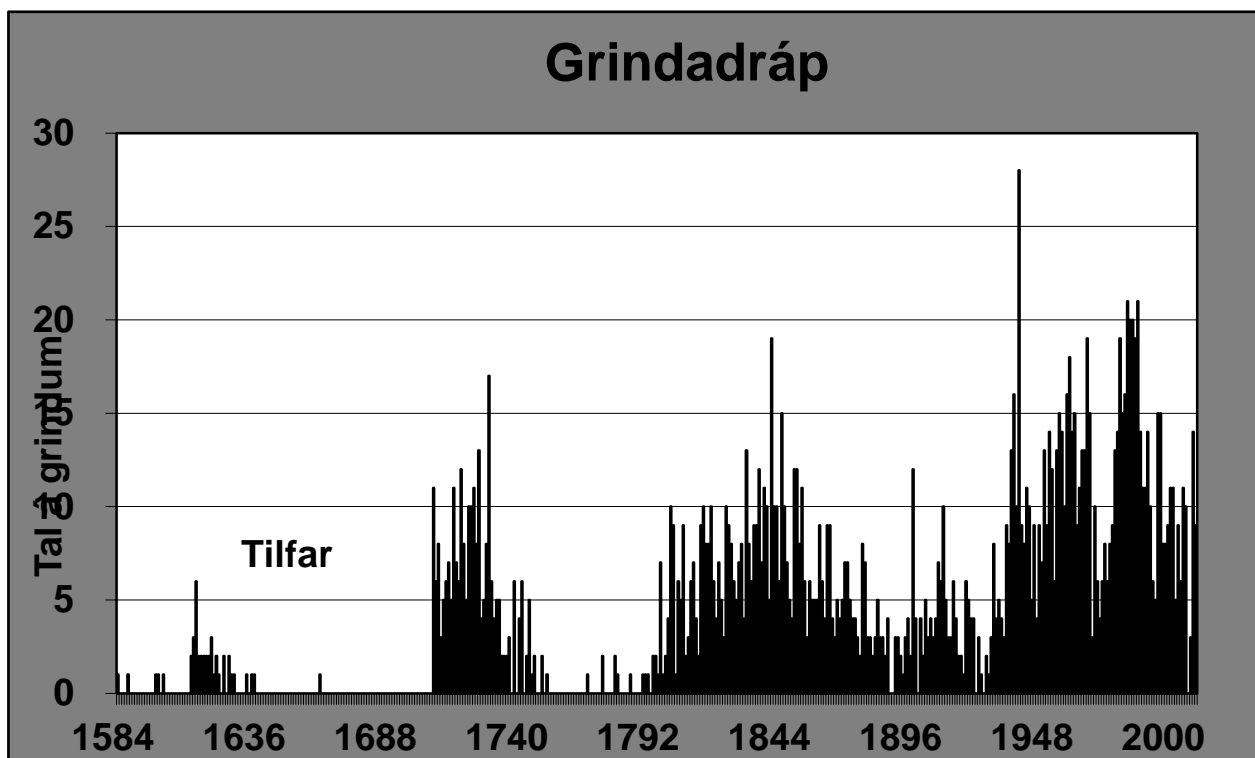
Grindahagtølini geva upplýsingar um hetta:

1. Navn á hvalvág, har grindin er hildin til
2. Dagur, tá ið grindadrápið var
3. Tal á driprum hvalum
4. Stødd á hvørjum einstøkum hvali, tilskilað í norrønu virðiseindini skinum, sí bls. 27
5. Skinsvirðið, ið grindin hevði til samans
6. Grindabýtið í skinum

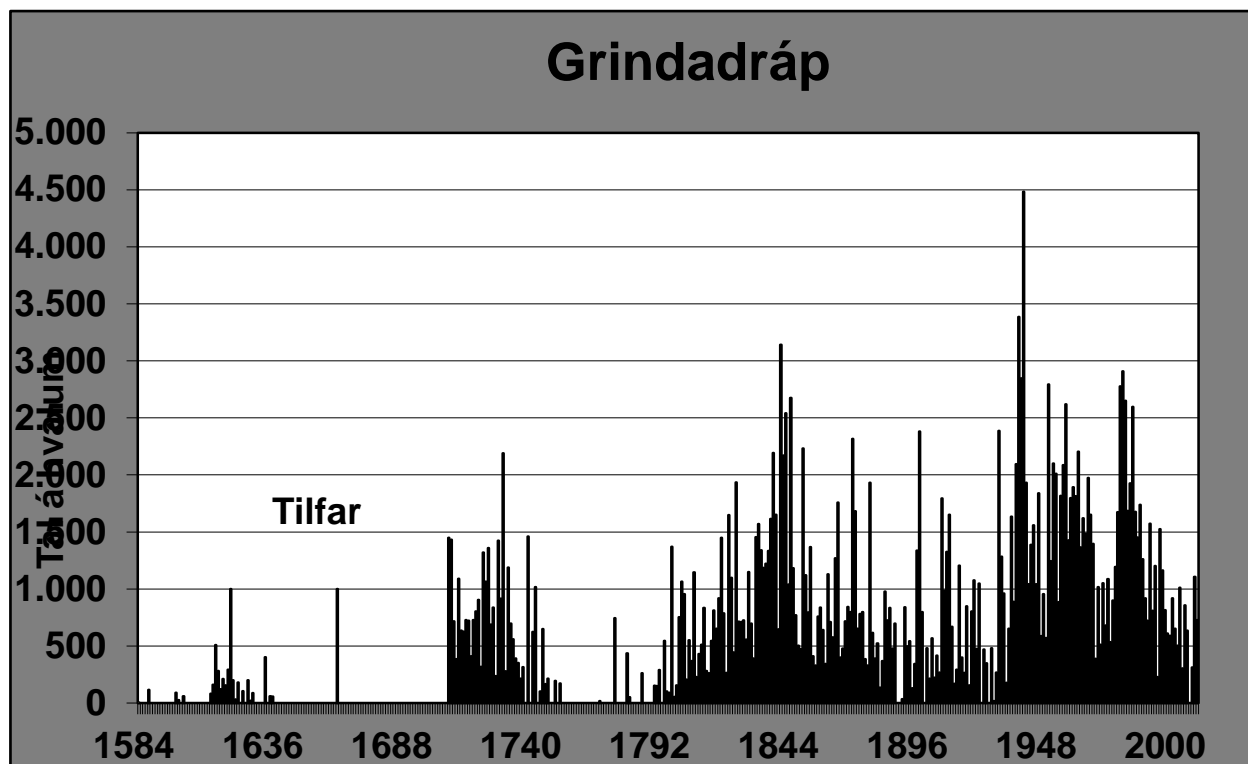
Býtið av grindum eftir teimum ymsu hvalvágunum er víst á 4. talvu, bls. 21, og 10. mynd, bls. 20. Á henda hátt hava vit nú á døgum kunnleika um alt tíðarskeiðið 1584-2011 (dagfest til mai 2012):

Tíðarskeið	Grindir	Hvalir	Skinn
1584-2011	1.874	256.912	-
1584-1708	>42	5.433	Vita ikki
1709-2011	1.832	251.479	1.819.081,34

11. talva. Tal á grindum, ið eru deyðar 1584-1709-2011.



16a. mynd. Deyðar grindir í Føroyum um árið í tíðarskeiðinum 1584-2011. Frá 1584 til 1641 eru hagtølini ófullkomin; eisini í tíðarskeiðinum 1642-1708 (Gablátíðini) skorta hagtøl.



16b. mynd. Deyðir grindahvalir í Føroyum um árið í tíðarskeiðinum 1584-2011. Frá 1584 til 1641 eru hagtølini ófullkomin; eisini í tíðarskeiðinum 1642-1708 (Gablátíðini) skorta hagtøl.

### Tey bestu grindaárin

Hvussu óregluliga grindir koma, og hvussu torført er at meta um, nær grindir koma, verður víst í hesum broti, men fyrst nøkur miðaltøl at bera saman við.

Miðalgrindadráp		
	1709-2011, øll árin uppí	1709-2011, bara grindaár
Ár	299	255
Grindir um árið	6,2	7,2
Hvalir um árið	841,1	986,2
Hvalir í hvørjari grind	137,1	137,1

12. talva. Miðalgrindadráp í Føroyum 1709-2011.

### Bestu grindaárin

Tíggju tey bestu grindaárin liggja við allarbestu árin um miðjar öldirnar, eisini í farnu og undanfarnu øld, sí 16a. mynd, bls. 37 og 16b. mynd, bls. 38. Hetta er bæði galdandi fyri talið á deyðum grindum og fyri hvussu stórar grindirnar eru. Tað er eyðsæð, at 1980-árin sum heild hava verið millum bestu grindaárin.

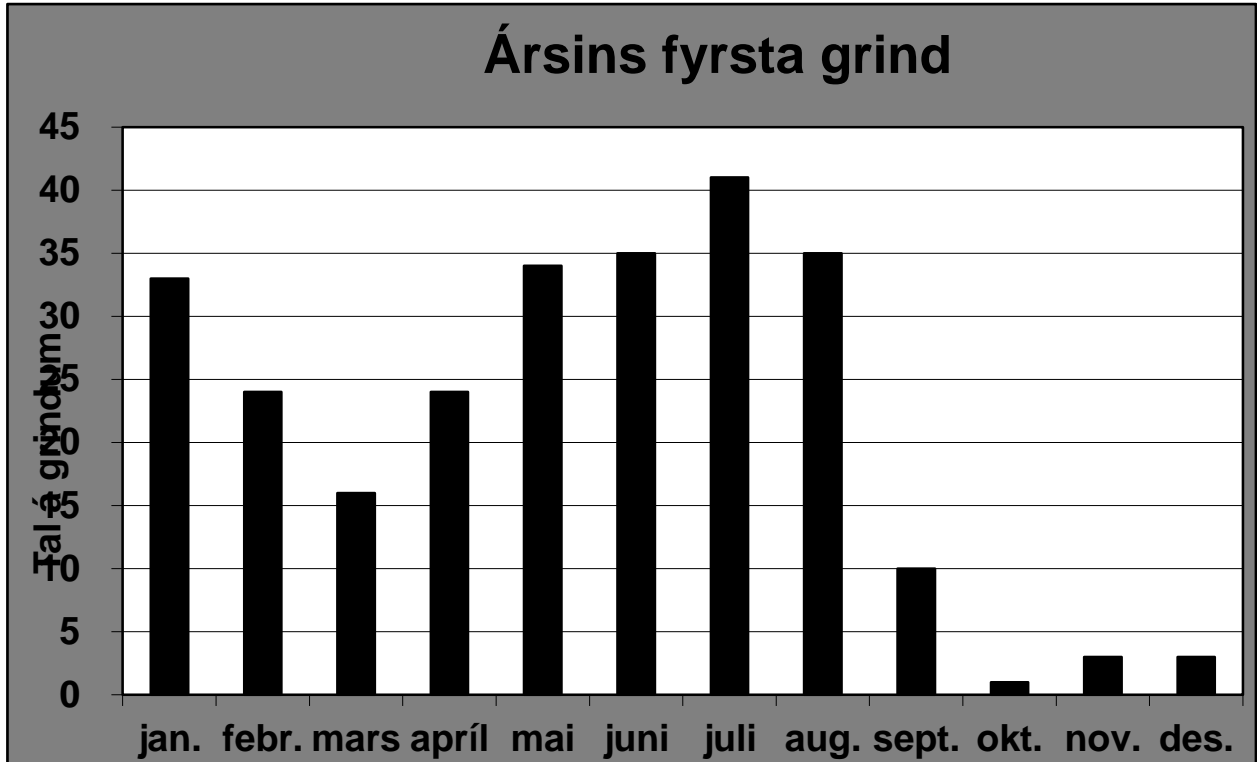
<b>Nr.</b>	<b>Ár</b>	<b>Grindir</b>	<b>Ár</b>	<b>Hvalir</b>
<b>1</b>	1941	28	1941	4.480
<b>2</b>	1984	21	1939	3.363
<b>3</b>	1988	21	1843	3.142
<b>4</b>	1985	20	1981	2.909
<b>5</b>	1986	20	1940	2.847
<b>6</b>	1843	19	1951	2.794
<b>7</b>	1968	19	1980	2.775
<b>8</b>	1981	19	1847	2.675
<b>9</b>	1987	19	1982	2.649
<b>10</b>	1961	18	1958	2.619

13. talva. Tíggju tey bestu grindaárinu, flestar grindir og flestir grindahvalir.

#### ***Fyrsta grind á árinum – nær?***

Grindir kunnu koma allar mánaðirnar á árinum, sum víst á 8. mynd, bls. 18. Í marsmánaði hava verið fæstar grindir, og í august flestar.

Summi árinu hava fólk bíðað leingi eftir fyrstu grind, men hvussu leingi? Fyrsta grind er í flestum førum komin í juli, men í 3 ár kom fyrsta grind ikki fyrr enn í desember, árinu 1770, 1787 og 1797. Í trý onnur ár, 1793, 1798 og í 1925 kom fyrsta grind í november, og í 1868 kom fyrsta grind í oktober. At fyrsta grind í 2011 kom í februar, er bert javnlíkt 24 øðrum árum í tíðarskeiðinum 1709-2011.



17. mynd. Fyrsta grind á árinum kemur ekki alltið í janúar. Myndin vísir fyrstu grind á árinum, sum ekki er komin fyrr enn ymsar aðrar mánaðir í tíðarskeiðinum 1709-2011.

### **Grindaloysi - hvussu leingi**

Grindahagtølini vísa, at grindadráp koma í aldum, og at 100-120 ár eru ímillum hvønn aldukambin, og uml. 50 ár seinni er ein aldudalur, sí 16a. mynd, bls. 37 og 16b. mynd, bls. 38. Bestu árin – hægstu aldukambarnir – hava verið uml. 1710-1730, 1830-1850, og seinast uml. 1935, men grindaleys skifti hava verið 1750-1795, 1890-1930.

### **Seinasta árið við grindaloysi**

Í 2008 var grindaloysi, og hagtølini vísa, at vit skulu fara aftur til 1927, áðrenn tað hevur verið eitt ár við grindaloysi. Seinasti aldudalur var uml. 1890, og tískil verða fleiri ár við ongari grind, tá ið vit nærkast honum – í árunum 1924, 1901, 1891 og 1890 var heldur eingin grind. Tað, sum eftir er av 1800-árunum, komu grindir, og næsta árið, eingin grind kom, var í 1795. Í 19. øld hava bara verið 2 ár, 1890 og 1891, at eingin grind var, og í 20. øld hava higartil verið 3 ár við ongari grind, t.e. árin 1901, 1924 og 1927. Harafturímóti vóru heili 39 grindaleys ár í 17. øld, ið kanska eisini hevur við undirstøðukervið at gera.

### **Mong ár og eingin grind, enntá í bestu hvalvágum**

Í 10 teimum bestu hvalvágum, har 76,8% av øllum grindunum (83,6% av øllum grindahvalunum) eru dripin, hava enntá verið fleiri ella mong ár við ongari grind. Í 14. talvu er lagt aftur at, hvussu nógv grindir og hvalir hava lagt beinini í hesum hvalvágum tilsamans, og serliga hevur tíðarskeiðið um miðja 18. øld verið fátæksligt í so máta.



Hvalvág	Grindir		Hvalir		Ár uttan grind
	Tils.	Í %	Tils.	Í %	
<b>Miðvágur</b>	270	14,4	46.788	18,3	27: 1749-1775 9: 1783-1791
<b>Klaksvík</b>	236	12,6	38.134	14,9	23: 1771-1793 17: 1753-1770
<b>Hvalvík</b>	195	10,4	31.715	12,4	21: 1755-1780 15: 1782-1796
<b>Vágur</b>	157	8,4	21.149	8,3	54: 1742-1795 10: 1926-1935
<b>Vestmanna</b>	143	7,6	19.833	7,7	70: 1732-1801 11: 1820-1830
<b>Hvalba</b>	142	7,6	18.082	7,1	45: 1748-1792 11: 1921-1931
<b>Tórshavn</b>	116	6,2	14.414	5,6	94: 1728-1821 33: 1897-1929
<b>Hvannasund</b>	88	4,7	8.962	3,5	61: 1742-1802 20: 1859-1878
<b>Fámjin</b>	45	2,4	7.985	3,1	69: 1744-1803 23: 1803-1826
<b>Gøta</b>	50	2,7	7.345	2,9	26: 1819-1845 19: 1845-1864

14. talva. 10 tær bestu hvalvágirnar í Føroyum og grindir og grindahvalir til samans í tíðarskeiðinum 1584-2011. Eisini skiftini við ongum grindum á hesum hvalvágum.

### Størstu grindirnar

Hvussu stórar grindirnar hava verið, er ógvuliga ymist, úr 1 hvali og upp í yvir túsund hval. Niðanfýri eru tíggju tær størstu grindirnar, har vit kenna dagstevndan dag. Sum sæst hevur serliga Klaksvík verið væl fyri.

Dagur	Hvalvág	Hvalir
<b>6. oktober 1940</b>	Sandur	1.200
<b>20. oktober 1879</b>	Vestmanna	900
<b>22. november 1872</b>	Klaksvík	856
<b>20. oktober 1938</b>	Hvalba	854
<b>27. juli 1852</b>	Klaksvík	852
<b>11. juni 1931</b>	Klaksvík	820
<b>7. juli 1939</b>	Klaksvík	800
<b>9. august 1899</b>	Miðvágur	726
<b>18. apríl 1932</b>	Hvalvík	675
<b>29. juni 1994</b>	Miðvágur	666

15. talva. 10 tær størstu grindirnar, 1584-2011.

**Fleiri grindir um dagin**

Síðan 24. júní 1584 vita vit dagstevnt, nær 1.893 grindir lögdu beinini, og at til samans doyðu 257.241 hvalir. Tær flestu grindirnar eru komnar einsæris, men 87 ferðir hava tvær grindir lagt beinini sama dag. Og bara ein dagin lögdu **4 grindir** beinini:

<b>16. júlí 1992, tá ið 657 hvalir til samans vórðu skornir á háls:</b>	
<b>Bø</b>	62 hvalir
<b>Vestmanna</b>	55 hvalir
<b>Miðvági</b>	199 hvalir
<b>Leynum</b>	341 hvalir

Fýra ferðir eru **3 grindir** komnar sama dag:

<b>28. júlí 1615, 186 hvalir í:</b>	
<b>Norðskála</b>	32 hvalir
<b>Klaksvík</b>	140 hvalir
<b>Hvalvík</b>	14 hvalir
<b>23. júlí 1941, 334 hvalir til samans:</b>	
<b>Vági</b>	55 hvalir
<b>Tvøroyri</b>	29 hvalir
<b>Húsavík</b>	250 hvalir
<b>23. júlí 1968, 287 hvalir til samans:</b>	
<b>Tórshavn</b>	81 hvalir
<b>Sandi</b>	69 hvalir
<b>Fámjin</b>	137 hvalir
<b>27. júní 1985, 399 hvalir til samans:</b>	
<b>Klaksvík</b>	151 hvalir
<b>Sandi</b>	109 hvalir
<b>Fámjin</b>	137 hvalir

**Fleiri grindir sama dag í árinum**

Hagtølini um grind siga eisini frá nøkrum døgum, tá ið tað er serliga stórir vandi hjá grindum at verða hildnar til her um leiðir. 365/366 dagar eru í árinum; av teimum eru 37 dagar, grind ikki hevur verið hildin til, og hinvegin hava verið tvey grindadráp sama dag í mánaðinum heilar 65 ferðir. Til dømis hevur eingin grind verið leypársdagin 29. februar, tvær grindir hava verið jólaaftan (1961, 1965), fimm tollaksmessudag (1796, 1939, 1947, 1981, 1986) og trýggjar gamlaárskvøld (1965, 1969, 1996). Í ólavsøkuvíkuni hava 20 grindir verið ólavsøkuaftan, 28. júlí, og 11 ólavsøkudag, 29. júlí. Niðanfyri er yvirlit yvir teir dagar í árinum, tá ið flestar grindir hava verið dripar upp gjøgnum tíðirnar, t.e. aftur til 1584.

Grindir	Dagfest
26	19. august
24	12. august
21	13. juli
21	3. august
21	16. august
20	23. juli
20	28. juli
20	1. august
20	7. august
20	9. august
20	11. august
20	18. august
20	26. august

16. talva. Dagur í árinum, har flestar grindir hava lagt beinini við  $\geq 20$  grindum.

Tað er ikki løgið, at teir dagar, tá ið grindir oftast hava lagt beinini, eru í juli og august, tí 47,4 % av øllum grindum verða driðnar í hesum báðum mánaðunum, sí 3. talvu og myndirnar 7. og 8, bls. 18.

### Summar grindir navngivnar

Fleiri grindir eru navngivnar eftir einum ella øðrum eyðkendum høvi. Tað kann vera eftir veðri (ódnargrindin), øðrum høvum samstundis (konfirmatiónsgrindin), ella at grindamenn, sum komnir eru úr øðrum bygdum, hava smittað fólk (meslingagrindin), eftir viðurskiftunum á staðnum (tyfusgrindin), og harumframt eru summar grindir navngivnar eftir honum, sum fann grindina (Lisu grind).

Grindanøvn	Staður	Dagur	Tal av hvalum
Grindin mikla	Vágur	juli 1741	1.025 hvalir
Hin stóra grindin	Miðvágur	15. august 1776	715 hvalir
Mýru-Sofiu grindin	Vestmanna	20. oktober 1879	900 hvalir
Lisu grind	Sandur	26. august 1904	233 hvalir
Jákups grind	Sandur	31. august 1908	336 hvalir
Klandursgrindin	Sandur	4. august 1910	251 hvalir
Skaðagrindin	Sandvík	13. februar 1915	210 hvalir
Stormgrindin	Hvalba	28. november 1916	127 hvalir
Meslingagrindin	Norðragøta	27. november 1935 (?)	170 hvalir
Tyfusgrindin	Klaksvík	9. juli 1938	209 hvalir
Konfirmatiónsgrindin	Sandur	6. oktober 1940	1.200 hvalir
Fløkjugrindin	Vestmanna	1. desember 1958	600 hvalir

17. talva. Tær grindir, sum fóru navngivnar í søguna.

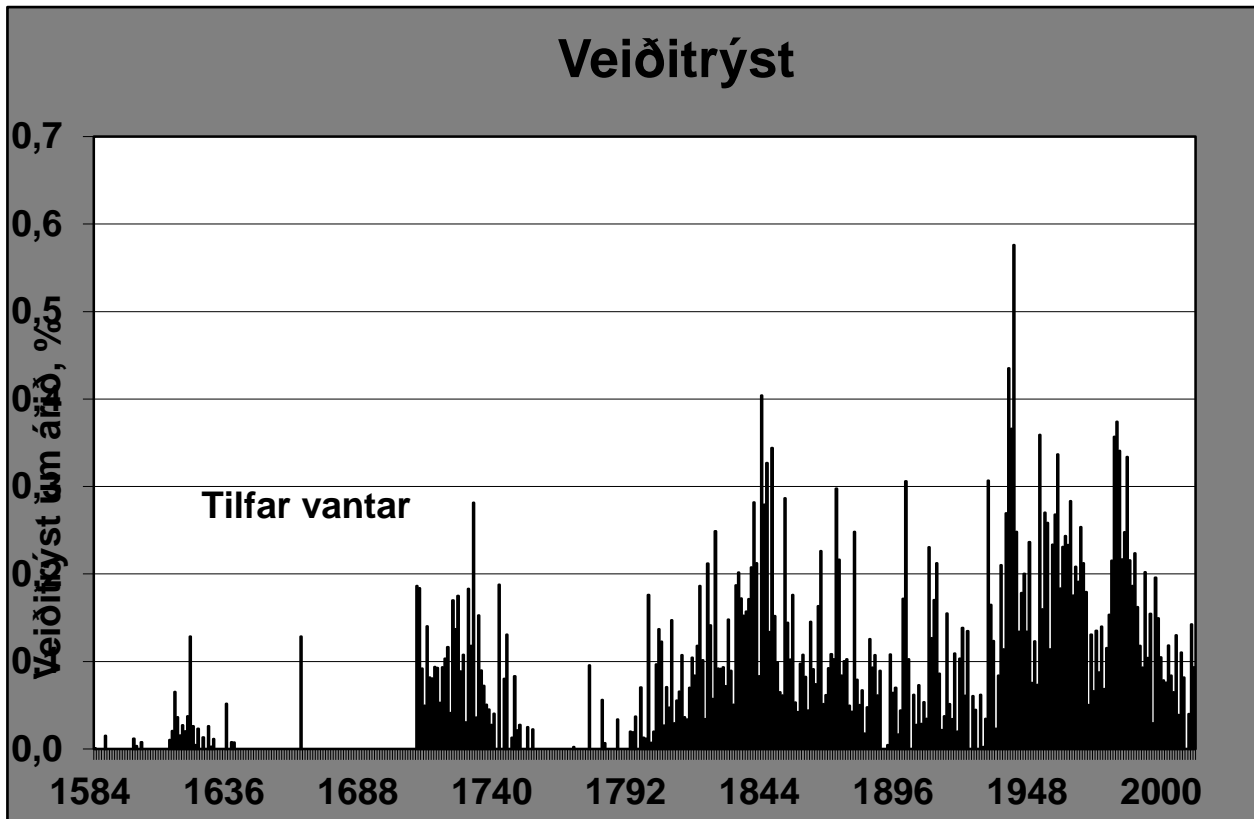
### **Hvussu stórt er drápstrýstið á grindahvalastovnin**

Tá ið ein stovnur skal verða røktur, skalt tú vita, 1) stovnsmeting, 2) **tilhald**, 3) nøringarevni og 4) drápstrýst.

1. Stovnsmetingin er eftir NASS-teljningunum (*North Atlantic Sigtings Surveys*) í 1987 roknað til 778.000 grindahvalir á øllum Norðuratlantsleiðunum eystur at Irmingarhavi, sí bls. 9.
2. **Støddin á tilhaldshavinum** er beint nú óviss (sí *ICES Study Group on Long-finned Pilot Whales, Cambridge, apríl 1996: ICES: CM 1996/A: 6: p. 10*). Stovnsmyndilin nýtir fyra ymiskar manngjørdar sundurbýtingar av øllum havinum frá Irmingarhavi/ Miðatlantsrygginum **og** eystureftir. Myndilin (nevndur Hitter) kemur til ta niðurstøðu, at koma grindir úr einum stovni, sum alt lívið hevur verið á føroyska landgrunninum, eru í stovninum 55.000 grindahvalir, og tá er drápstrýstið í meira lagi. Men longu í næsta **tilhaldshavinum**, størra Føroyar-Rockallhavinum, har stovnurin er roknaður at vera 110.000 grindahvalir, er stovnurin nóg stórir til drápstrýstið, sum tað nú er. Men einki bendir á, at føroyskur grindahvalur bara heldur til nærindis Føroyum, heldur øvut. Ikki bara tær kanningar, sum fata um, hvussu dálkingarevni ávirka umhvørvið, sí bls. 31, men eisini kanningar av teimum ymsu sníkunum á grindahvali, umframt úrslitini av merkingini við fylgisveinasendarum benda á eitt stórt **tilhaldshav**. Fleiri kanningar við at merkja grindahvalir og fylgja teimum við fylgisveini fara vónandi at vísa eitt sindur meira um, hvussu grindahvalur gongur og hvussu hann gagnnýtir Norðurhøv. Og vónandi kunnu hesar kanningar umsíðir fáa staðfest, hvussu stórt **tilhaldshavið** er.
3. Hin árligi stovnsvøksturur er í mesta lagi roknaður at vera 5,7% (sí *ICES Study Group on Long-finned Pilot Whales, Cambridge, apríl 1996: ICES: Cm 1996/A: 6: p. 9*). Hetta merkir, at tað árliga kunnu verða dripnir  $778.000 \times 5,7 / 100 = 44.916$  grindahvalir í Føroyum, um roknað verður við, at grindadrápið er einasta orsök til, at hvalur doyr. Eins og sæst á 12. talvu, ið vísir miðalgrindadrápið, bls. 38, og 13. talvu, ið vísir størri drápini, bls. 39, umframt drápsfarmyndina fyri seinastu 400 árin, 16a. mynd, bls. 37 og 16b. mynd, bls. 38, at drápini í mesta lagi liggja ein vald (faktor) 10 lægri, eisini á 16b. mynd, at tað bara eitt árið vórðu dripnir gott og væl 4.000 grindahvalir (1941), og at bara í trý ár millum 1709-2011 hava verið dripnir fleiri enn 3000 (1843, 1939, 1941), og í 25 ár eru dripnir fleiri enn 2.000 grindahvalir.
4. Eftir nevndu tølum við einum stovni, ið er roknaður til 778.000 grindahvalir, og at 0-4.475 grindahvalir verða dripnir um árið, so er drápstrýstið í miðal 0,1% við einum skifti úr 0,0 upp í 0,6%.

Allar vísindaligar kanningar vísa tessvegna, at grindahvalur í Norðurhøvum er eitt hvalaslag, ið ikki er hótt og sum hevur ein burðardyggan stovn. Tískil er hann eitt tilfeingi, sum føroyingar kunnu taka burtur av sum higartil, uttan at slagið verður hótt. Hetta er niðurstøðan, sum fyristøðunevndin hjá NAMMCO (The NAMMCO Management Committee) kom til á 7. ársfundinum í 1997.

Lívfrøðin hjá grindahvali undir Føroyum verður kannað regluliga, og saman við altjóða hvalateljingum og fylgisveinakanningum er tað støði undir tí stovnsmeting og umsiting, sum er neyðug fyri at kunna tryggja føroyingum tvøst og spik í árunum, sum koma á burðardyggan hátt.



18. mynd. Veiðitrýst um árið í tíðarskeiðinum 1709-2011.

#### ***NAMMCO – The North Atlantic Marine Mammal Commission ([www.nammco.no](http://www.nammco.no))***

Føroyar samstarva altjóða gjøgnum the North Atlantic Marine Mammal Commission (NAMMCO), ið er ein økisbundin millumlanda felagsskapur fyri samstarvi um at verja, umsita og granska hval og kóp í Norðurhøvum. Føroyar vóru við til at stovna NAMMCO í 1992 saman við Grønlandi, Íslandi og Noregi. Kanada, Russland og Japan luttaka sum eygleiðarar í NAMMCO og veita serkøna hjálp í ymsum frøðibólkum. Vísindanevndin hjá NAMMCO veitir ráðgeving í sambandi við at varðveita og umsita kóp og hval, íroknað grindahval og hesar stovnar tvørtur um Atlantshav. Síðan 1995 hevur NAMMCO skipað fyri altjóða hvalateljingunum í norðurhøvum (North Atlantic Sightings Suveys, NASS). NAMMCO kann metast sum eitt virðismikið tøkniligt forum, har veiðimenn og djóralæknar orðskifta og kunna hvør annan um teir veiðihættir, sum hvala- og kópaveiðitjódir í Norðurhøvum nýta. Altjóða eygleiðaratalvan hjá NAMMCO tryggjar, at tað verður sjónligt fyri øllum tjóðum, at altjóða semjur verða hildnar. Harumframt velur NAMMCO altjóða eygleiðararnar, sum eisini fylgja við grindaveiðuni.

### *At lesa um grindahval*

- Amos, B., Barrett, J., og Dover, G.A. 1991. Breeding System and Social Structure in the Faroese Pilot Whale as Revealed by DNA Fingerprinting. *Rep. int. Whal. commn.* (special issue 13): 255-268.
- Amos, B., Bloch, D., Desportes, G., Majerus, T.M.O., Bancroft, D., Barrett, J., og Dover, G.A. 1993. A review of molecular evidence relating to social organisation and breeding system in the long-finned pilot whale. *Rep. int. Whal. commn.* (special issue 14): 209-217.
- Andersen, L.W. 1993. Further studies on the population structure of the long-finned pilot whale, *Globicephala melas*, off the Faroe Islands. *Rep. int. Whal. commn.* (special issue 14): 219-231.
- Andersen, L.W., Desportes, G. og Friedrich, U. 1992. Sex identification of long-finned pilot whale fetuses off the Faroe Islands. *Marine Mammal Science* 8: 184-187.
- Andersen, L.W. og Friedrich, U. 1988. The karyotype of the long-finned pilot whale, *Globicephala melaena*. *Hereditas* 109: 245-251.
- Andersen, L.W. og Siegismund, H.R. 1994. Genetic evidence for migration of males between schools of the long-finned pilot whale *Globicephala melas*. *Marine Ecology Progress Series* 105: 1-7.
- Balbuena, J.A. og Raga, J.A. 1993. Intestinal helminth communities of the long-finned pilot whale (*Globicephala melas*) off the Faroe Islands. *Parasitology* 106: 327-333.
- Balbuena, J.A. og Raga, J.A. 1994. Intestinal helminths as indicators of segregation and social structure of pods of long-finned pilot whales (*Globicephala melas*) off the Faroe Islands. *Can. J. Zool.* 72: 443-448.
- Björk, E.A. 1956-1963. *Færøsk Bygderet I-III*. Tórshavn. 2. ed. 1984. 1511pp.
- Bloch, D. 1992. Studies on the long-finned pilot whale in the Faroe Islands, 1976-86. *Fróðskaparrit* 38-39 (1989-90): 35-61.
- Bloch, D. 1994. Grindadráp í øðrum londum. *Frøði* 3: 30-31.
- Bloch, D. 1995. Færøerne tæller hvaler i Nordatlanten. *Atlantic Review* 4: 19-21.
- Bloch, D. 1996. Whaling in the Faroe Islands, 1584-1994, an overview. *Studia Atlantica* 1: 49-61.
- Bloch, D. 1999. 10 tey bestu tøluni fyri grindadráp. *Frøði* 1: 27-33.
- Bloch, D. 1999. Villini Súgdjór í Útnorðri. *Føroya Skúlabókagrunnur*. 216 pp.
- Bloch, D. 2000. At vera grindaprestur. *Atlantic Review* 2000,2: 32-37.
- Bloch, D. 2003. Hvussu nógv vigar eitt skinn av grind? *Frøði* 1/2003: 4-8.
- Bloch, D., Dam, M. and Hanusardóttir, M. 2003. Marine Mammals as Meat Sources. In: Macrae, R., Robinson, R.K. and Sadler, M.J. (eds). *Encyclopaedia of Food Science, Food Technology & Nutrition*. AcPress. London. 2<sup>nd</sup> updated edition: 3733-3739.
- Bloch, D., Desportes, G., Mouritsen, R., Skaaning, S. og Stefansson E. 1993. An introduction to studies of the ecology and status of the long-finned pilot whale (*Globicephala melas*) off the Faroe Islands, 1986-1988. *Rep. int. Whal. commn.* (special issue 14): 1-32.
- Bloch, D., Heide-Jørgensen, M.P., Stefansson, E., Mikkelsen, B., Ofstad, L.H., Dietz, R. and Andersen, L.W. 2003. Short-term movements of pilot whales *Globicephala melas* around the Faroe Islands. *Wildlife Biology* 9,1: 47-58.
- Bloch, D. Hoydal, K., Joensen, J.S. og Zachariassen, P. 1990. The Faroese Catch of the Long-Finned Pilot Whale. Bias shown of the 280 year time series. *North Atlantic Studies* 2(1-2): 45-46.
- Bloch, D. and Joensen, H.P. 2001. Pilot whaling in the Faroe Islands. Conditions, practice and superstition. *North Atlantic Studies* 4,1-2: 57-72.
- Bloch, D. og Lastein, L. 1993. Morphometric segregation of long-finned pilot whales in eastern and western North Atlantic. *Ophelia* 38: 55-68.

- Bloch, D. og Lastein, L. 1995. Modelling the school structure of pilot whales in the Faroe Islands, 1832-1994. In: Blix, A.S., Walløe, L. og Ulltang, U. (eds.). *Whales, seals, fish and man*: 499-508.
- Bloch, D., Lockyer, C. og Zachariassen, M. 1993. Age and growth parameters of the long-finned pilot whale off the Faroe Islands. *Rep. int. Whal. commn.* (special issue 14): 163-207.
- Bloch, D., Mikkelsen, B. and Ofstad, L.H. 2001. Marine Mammals in Faroese Waters with special attention to the south-south-eastern Sector of the region. *GEM Report to Environmental Impact Assessment Programme*: 1-40.
- Bloch, D. og Zachariassen, M. 1989. The "Skinn" Values of Pilot Whales in the Faroe Islands. An Evaluation and a Corrective Proposal. *North Atlantic Studies* 1: 39-56.
- Bloch, D., Zachariassen, M. og Zachariassen, P. 1993. Some external characters of the long-finned pilot whale off the Faroe Islands and a comparison with the short-finned pilot whale. *Rep. int. Whal. commn.* (special issue 14): 117-135.
- Borrell, A., Bloch, D. og Desportes, G. 1995. Age trends and reproductive transfer of organochlorine compounds in long-finned pilot whales from the Faroe Islands. *Environmental Pollution* 88: 283-292.
- Buckland, S.T., Bloch, D., Cattanaach, K.L., Gunnlaugsson, T., Hoydal, K., Lens, S. og Sigurjónsson, J. 1993. Distribution and abundance of long-finned pilot whales in the North Atlantic, estimated from NASS-1987 and NASS-89 data. *Rep. int. Whal. commn.* (special issue 14): 33-49.
- Caurant, F. og Amiard-Triquet, C. 1995. Cadmium contamination in pilot whales *Globicephala melas*: source and potential hazard to the species. *Mar. Poll. Bull.* 30: 207-210.
- Caurant, F., Amiard-Triquet, C. og Amiard, J.-C. 1993. Factors influencing the accumulation of metals in pilot whales (*Globicephala melas*) off the Faroe Islands. *Rep. int. Whal. commn.* (special issue 14): 369-390.
- Caurant, F., Amiard, J.C., Amiard-Triquet, C. og Sauriau, P.G. 1994. Ecological and biological factors controlling the concentrations of trace elements (As, Cd, Cu, Hg, Se, Zn) in delphinids (*Globicephala melas*) from the North Atlantic Ocean. *Mar. Ecol. Prog. Ser.* 103: 207-219.
- Caurant, F., Navarro, M. og Amiard, J.-C. 1996. Mercury in pilot whales: possible limits to the detoxification process. *The Science of the Total Environment* 186: 95-104.
- Dalsgaard, J. 1957. Grindamálið. *Varðin* 32: 151-153.
- Dánjalsson, M.á Ryggi. 1923. Á stórhvalaveiði. *Varðin* 3: 57-75.
- Dánjalsson, M.á Ryggi. 1927. Stórhvalur og stórhvalaveiði. *Varðin* 7: 117-135.
- Dánjalsson, M.á Ryggi. 1960. *Hvalur og Kópur*. Tórshavn.
- Desportes, G., Andersen, L.W., Aspholm, P.E., Bloch, D. og Mouritsen, R. 1994. A note about a male-only pilot whale school observed in Faroe Islands. *Fróðskaparrit* 40 (1992): 27-33.
- Desportes, G., Andersen, L.W. og Bloch, D. 1994. Variation in foetal and postnatal sex ratios in long-finned pilot whales. *Ophelia* 39: 183-196.
- Desportes, G., Bloch, D., Andersen, L.W. og Mouritsen, R. 1994. The international research programme on the ecology and status of the long-finned pilot whale off the Faroe Islands: Presentation, results and reference. *Fróðskaparrit* 40 (1992): 9-29.
- Desportes, G. og Mouritsen, R. 1993. Preliminary results on the diet of long-finned pilot whales off the Faroe Islands. *Rep. int. Whal. Commn.* (special issue 14): 305-324.
- Desportes, G., Saboureau, M. og Lacroix, A. 1993. Reproductive maturity and seasonality of male long-finned pilot whales, off the Faroe Islands. *Rep. int. Whal. Commn.* (special issue 14): 233-262.
- Donovan, G.P., Lockyer, C.H. og Martin, A.R. (eds.). 1993. Biology of Northern Hemisphere Pilot Whales. *Rep. int. Whal. Commn.* (special issue 14): 1-479.

- Heide-Jørgensen, M.P., Bloch, D., Stefansson, E., Mikkelsen, B., Ofstad, L.H. and Dietz, R. 2002. Diving behaviour of long-finned pilot whales *Globicephala melas* around the Faroe Islands. *Wildlife Biology* 8,4: 307-313.
- Hoydal, K. 1987. At meta grindastovnin. *Fiskirannsóknir* 4: 90-100.
- Hoydal, K. 1990. Management of Marine Resources. *North Atlantic Studies* 2 (1-2): 85-86.
- Hoydal, K. og Lastein, L. 1993. Analysis of Faroese catches of pilot whales (1709-1992), in relation to environmental variations. *Rep. int. Whal. Commn.* (special issue 14): 89-106.
- Hvalir og grind*. Havt sigur lógin? Eitt kunngerðar- og lógarsavn. 1999. Føroya Landsstýri.
- Høst, H.E. 1875. Om Hvalfangsten på Færøerne. *Nordisk Tidsskrift for Fiskeri* II: 313-352: 347-353.
- Irminger, C. 1846. Marsviinsjagten i Lillebelt, og Grindefangsten ved Færøerne. *Nyt Archiv for Søvæsenet*: 27-42.
- Jacobsen, H. 1974. Grindekniven. *Vaabenhistoriske Aarbøger* 20: 111-121.
- Joensen, J.S. 1962. Grindadráp í Føroyum, 1940-1962. (Pilot Whales (*Globecephalus melaena* Traill) killed in Faroe 1940-1962). *Fróðskaparrit* 11: 34-44.
- Joensen, J.S. and Zachariassen, P. 1982. Grindatøl 1584-1640 og 1709-1978. *Fróðskaparrit* 30: 71-102.
- Joensen, J.P. 1987. *Fólk og mentan*. Føroya Skúlabókagrunnur. Tórshavn. 1-269.
- Joensen, J.P. 1990. Faroese Pilot Whaling in the Light of Social and Cultural History. *North Atlantic Studies* 2 (1-2): 179-184.
- Lyngbye, H.Chr. 1826. Om Grindefangsten paa Færøerne, tilligemed Bidrag til Grindens Naturhistorie. *Tidsskrift for Naturvidenskab*: 204-232.
- Martin, A.R. og Rothery, P. 1993. Reproductive parameters of female long-finned pilot whales (*Globicephala melas*) around the Faroe Islands. *Rep. int. Whal. Commn.* (special issue 14): 263-304.
- Müller, H.C. 1883. Oplysninger om Grindefangsten paa Færøerne. *Vidensk. Meddel. Nat. Foren.*: 17-47.
- Olafsson, Á. 1990. Faroese Whale and Whaling Policy. *North Atlantic Studies* 2 (1-2): 130-137.
- Raga, J.A. og Balbuena, J.A. 1993. Parasites of the Long-Finned Pilot Whale, *Globicephala melas* (Traill, 1809), in European Waters. *Rep. int. Whal. Commn.* (special issue 14): 391-406.
- Sanderson, K. 1990. Grindadráp. The Discourse of drama. *North Atlantic Studies* 2 (1-2): 196-204.
- Sanderson, K. 1992. Grind - næringsstof til eftertanke. *Norðurlandahúsið ársrit* 1991-92. Tórshavn: 48-52.
- Sanderson, K. 1993. Färöarna och debatten kring valfångsten. in: Schröder, H. (ed.). *Färöerna, mer än fåglar*. Foreningen Norden Sverige: 202-203.
- Seyðabrævið. 1298 (1971). Føroya Fróðskaparfelag. 1-197.
- Svabo, J.C. 1779. Om den færøske Marsviin-Fangst. *Det almindelige Danske Bibliotek* Sept. København. I,3: 39-53.
- Thorsteinsson, A. 1986. Hvussu gamalt er grindadrápið? *Varðin* 53: 65-66.
- Thorsteinsson, A. 1993. Merkur, alin og gyllin - gomul føroysk virðismeting. *Frøði* 1: 4-9.
- Thorsteinsson, A. 1996. Grindaprisur og skinnatal 1584-1638. *Fróðskaparrit* 44: 57-77.
- Thorsteinsson, A. and Joensen, J.P. 1977. Myndirnar hjá Born. *Mondul*. 3: 3-21.
- Vestergaard, T. og Zachariassen, P. 1987. Føðslukanning 1981-82. *Fróðskaparrit* 33 (1987): 5-18.
- Zachariassen, P. 1993. Pilot whale catches in the Faroe Islands, 1709-1992. *Rep. int. Whal. Commn.* (special issue 14): 69-88.